



ProAgria Pohjois-Savo



Vuosikertomus 2014



ProAgria Pohjois-Savon hallitus; vasemmalta Sirpa Lintunen Kuopiosta, (toimitusjohtaja Katri Kostamo), Juha Eskelinen Vieremältä, Asko Kärkkäinen Kiuruvedeltä, Riitta Ryhänen Lapinlahdelta, Perttu Sirviö Iisalmesta ja Ville Pekkarinen Kuopiosta.

## Sisältö

|   |    |
|---|----|
| Toimitusjohtajan katsaus                              | 1  |
| Toiminnan perusteet                                   | 2  |
| Hallinto ja järjestötoiminta                          | 2  |
| Henkilöstön osaaminen ja työhyvinvoinnin kehittäminen | 4  |
| Yhteiskunnallinen vaikuttavuus                        | 5  |
| Palveluryhmäkatsaukset                                | 6  |
| ProAgria Maito ja Liha                                | 6  |
| ProAgria Kasvi  | 15 |
| ProAgria Yritys                                       | 17 |
| Pohjois-Savon maa- ja kotitalousnaiset                | 18 |
| Talouden tunnusluvut                                  | 21 |
| ProAgria Keskukset valtakunnallisesti                 | 22 |
| Henkilöstön yhteystiedot                              | 24 |

# Tämän hetken parhaat investoinnit – osaaminen, yhteistyö ja hyvinvointi

Maailman markkinoiden vaikutus suoraan tuottajiin on ollut todellisuutta jo vuosien ajan. Vilja-sektori elää markkinoiden myllerryksessä. Talven aikana tehdään parhaita ennustuksia siitä, millä kasvilla saisi työnsä parhaan tuoton. Sianlihan tuotannossa vallitsee erikoinen tilanne. Suomen tuottajahinta on alhaisempi kuin lähellä Euroopassa. Myös maitoala on Suomessa nykäisty tähän myllerrykseen karulla tavalla. Kuluttajien arvostus kotimaisiin elintarvikkeisiin on avainasemassa maataloudelle nyt ja tulevaisuudessa.

Samalla, kun maailman markkinat vaikuttavat jokapäiväiseen työntekoon ja sen arvoon, on tärkeää kuitenkin keskittää energiansa asioihin, joihin voi itse vaikuttaa, ja kehittää näitä seikkoja huippuunsa omassa yrityksessä. Akuuttien talouden ongelmien ratkaisu lähtee kassan hallinnasta. Kassabudjetointi tilanteessa, jossa talouden tilanne ei ole vakaa ja tukimaksatukset viivästyvät, tarvitaan huolellista suunnittelua ja suunnitelmassa pysymistä. Ennakointi ja suunnittelu sekä avoin keskustelu rahoittajien kanssa auttaa selviämään talouden karikoista. Myös suunnitteluun on saatavissa apua ja ennakoiden suunnittelun kustannus tulee moninkertaisesti säästyneissä maksujärjestelykuluissa takaisin.

Maatalousyrityksissä osaaminen päivittäisissä prosesseissa ja strategisessa suunnittelussa, ratkaisee menestystä nyt ja tulevaisuudessa yhä enemmän. Omasta ja työntekijöiden osaamisesta on huolehdittava koko ajan. Erityisesti taloudellisten haasteiden aikaan, koska osaamisen nostaminen on ainoa tie prosessien ja toiminnan parantamisessa. Osaamista nostamalla ja ammattitaitoisten kumppanuuksien kautta haastavissakin talouden tilanteissa löydetään parhaat ratkaisut. Tässä kustannussäästöt voivat olla yksi näkökulma, mutta pelkkiä kustannussäästöjä etsimällä kiihdytetään usein tulevaisuuden mahdollisuuksia. Monet suuremmat investoinnit ovat tässä ajassa mahdottomia, mutta yhteistyö voi mahdollistaa niitä edelleen ja luoda lähialueella pohjaa yritysten välisen yhteistyön kasvamiseen tulevaisuudessa strategiseksi kumppanuudeksi. Asioita, joihin kannattaa aina investoida, ovat osaamisen ja yhteistyön lisäksi hyvinvointi. Kotieläintiloilla on hoitajien hyvinvoinnilla suora suhde eläinten hyvinvointiin. Hyvinvoivat eläimet tuottavat parhaiten. Panostus hyvinvointiin on panostus tuottojen kasvattamiseen.

Omassa toiminnassamme olemme panostaneet osaamiseen, jotta asiantuntijamme pystyisivät yhä paremmin vastaamaan moninaisiin asiakastarpeisiin. Teemme tiivistä yhteistyötä muiden ProAgria keskusten kanssa niin Itä-Suomessa kuin laajemminkin. Myös yhteistyö laajasti maakunnallisten toimijoiden kanssa tuo maakunnan maatalouden ja maaseudun yritysten kehittämiseen voimaa ja parempia tuloksia. Kustannustehokkuutta tavoittelemme sähköisillä toimintatavoilla niin sisäisessä toiminnassa kuin asiakaspalvelussakin unohtamatta paikan päällä tehtävää analysointia, eläinten ja pellon äärellä yhdessä tehtävää tuotantoprosessien pohdintaa.

Vuoden 2014 aikana toteutimme hallinnon uudistuksen ja saimme aktiivisen 20 hengen edustajiston sekä dynaamisen kuuden hengen hallituksen. Edustajisto sekä hallitus tuovat näkemystä alueellisesti sekä eri toimialoilta toimintamme kehittämiseen. Väistyvä hallitus panosti vahvasti toimintamme kehittämiseen. Suurkiitokset panostuksesta ProAgria Pohjois-Savon ja pohjoissavolaisen maatalouden ja maaseudun kehittämiseen.

Maa- ja kotitalousnaisten toiminta oli aktiivista vuoden 2014 aikana ja toiminta on uudistunut perinteisistä hyvistä toimintatavoista luopumatta. Uusi toimintamuoto on esimerkiksi koululaisten välipalakerhot. Myös SATOA-ruokakulttuurifestivaalin järjestäminen Elonkorjuujuhlan yhteydessä ansaitsee kiitosmaininnan.

ProAgria Pohjois-Savon toiminnan tuotot olivat vuonna 2014 noin 4,6 milj. euroa. Toiminnan tuotot lisääntyivät noin kaksi prosenttia. Varainhankinta ja sijoitustoiminta tuottivat 91 000 euroa. Vuoden 2014 tulos oli alijäämäinen -84 128 euroa. Budjetoitua paremmalla tasolla toteutunut hanketoiminta ei riittänyt kompensoimaan myynnin jäämistä budjetoidusta tasosta. Lisäksi yksittäinen ennakoimaton kuluerä vaikutti merkittävästi tappioon. Tulosta voidaan pitää kohtuullisena.



*KK KK*

Katri Kostamo  
Toimitusjohtaja

## Toiminnan perusteet

### Visiomme

Olemme valtakunnan paras asiantuntijaverkosto, joka edistää tehokkaasti maaseutuyritysten kilpailukykyä ja hyvinvointia. Kehitämme maaseutu ympäristöä ja yhteisöllisyyttä maaseudun elinvoimaisuuden parantamiseksi.

### Arvomme

- Asiakkaan menestyminen
- Maaseudun puolesta
- Osaaminen ja innostus
- Riippumattomuus

### Neuvontastrategiamme

- Asiakaslähtöinen toiminta
- Osaava, innostunut henkilöstö, joka voi hyvin
- Tehokkaat menetelmät
- Talouden tasapainottaminen
- Toimimme osana ProAgria yhtymää
- Sidosryhmäkumppanuudet

## Hallinto ja järjestötoiminta

### Edustajisto 7.7.2014 alkaen

|                      |            |              |                                |
|----------------------|------------|--------------|--------------------------------|
| Ahtiainen Riitta, pj | Kuopio     | 050 436 1237 | riittaahtiainen@netti.fi       |
| Pöyhönen Ari, varapj | Suonenjoki | 040 830 4998 | aripoyhone@gmail.com           |
| Bolodin Maria        | Maaninka   | 050 364 1761 | mariabolodin@suomi24.fi        |
| Hentilä Venla        | Vieremä    | 044 379 3185 | liepeelantila@gmail.com        |
| Juutinen Sirkka      | Vieremä    | 040 575 4103 | sirkka.juutinen@meili.fi       |
| Kilpeläinen Juha     | Leppävirta | 050 586 3404 | juha.kilpelainen@pp3.inet.fi   |
| Koponen Kristiina    | Lapinlahti | 040 573 4740 | kristiina.koponen@pp.inet.fi   |
| Kumpulainen Mauno    | Kuopio     | 0400 139 799 | mauno.kumpulainen@luukku.com   |
| Lind Pirjo           | Kiuruvesi  | 040 577 8410 | pike.lind@pp.inet.fi           |
| Luttinen Eero        | Vesanto    | 044 272 4949 | eero.luttinen@gmail.com        |
| Nousiainen Markus    | Pielavesi  | 050 535 9029 | manupost@gmail.com             |
| Ollikainen Mirja     | Lapinlahti | 040 767 2770 | mirjaollikainen@hotmail.com    |
| Pulkkinen Eero       | Iisalmi    | 0400 220 077 | eero.pulkkinen@iisalmi.fi      |
| Putkonen Pasi        | Iisalmi    | 050 378 7053 | pasi.putkonen@hotmail.com      |
| Rytkönen Markus      | Maaninka   | 045 234 6743 | makkerytkonen@gmail.com        |
| Rytkönen Riitta      | Iisalmi    | 050 300 4942 | riittasisko.rytkonen@gmail.com |
| Rönkkö Tapio         | Iisalmi    | 0400 377 781 | lammassahontila@gmail.com      |
| Savolainen Rauno     | Lapinlahti | 040 736 4643 | raunosavolainen@pp.nic.fi      |
| Suihkonen Lea        | Suonenjoki | 050 369 7592 | lea.suihkonen@pp.inet.fi       |
| Valta Airi           | Iisalmi    | 040 549 8748 | heikkiahartikainen@gmail.com   |
| Toimihenkilöedustaja |            |              |                                |
| Antikainen Paula     | Iisalmi    | 040 6739465  | paula.antikainen@proagria.fi   |

Osana ProAgria Pohjois-Savoa toimivat Pohjois-Savon maa- ja kotitalousnaiset.

### Hallitus 7.7.2014 alkaen

|                        |            |              |                                  |
|------------------------|------------|--------------|----------------------------------|
| Eskelinen Juha, pj     | Vieremä    | 0400 968 502 | juha.eskelinen@koti.luukku.com   |
| Lintunen Sirpa, varapj | Kuopio     | 040 515 0851 | talvisalo@gmail.com              |
| Kärkkäinen Asko        | Kiuruvesi  | 0400 227 705 | asko.karkkainen@laukkala.com     |
| Pekkarinen Ville       | Kuopio     | 0400 384 104 | ville.pekkarinen@dnainternet.net |
| Ryhänen Riitta         | Lapinlahti | 040 716 6915 | riitta.ryhanen@pp.inet.fi        |
| Sirviö Perttu          | Iisalmi    | 050 323 6191 | perttu.sirvio@gmail.com          |

## **Pohjois-Savon maa- ja kotitalousnaisten johtokunta v. 2014**

|                          |            |              |                                      |
|--------------------------|------------|--------------|--------------------------------------|
| Riitta Ryhänen, pj       | Lapinlahti | 040 716 6915 | riitta.ryhanen@pp.inet.fi            |
| Riitta Ahtiainen, varapj | Kuopio     | 050 436 1237 | riittaahtiainen@netti.fi             |
| Mervi Hiltunen           | Lapinlahti | 050 330 6562 | mervi.hiltunen@siilinjarvelainen.com |
| Pirjo Lind               | Kiuruvesi  | 040 577 8410 | pike.lind@pp.inet.fi                 |
| Sirpa Luttinen           | Vesanto    | 044 564 8237 | sirpaluttinen@gmail.com              |
| Päivi Ropponen           | Kuopio     | 040 733 9358 | paivi.ropponen@nic.fi                |
| Tea Väänänen             | Maaninka   | 040 570 7291 | tea.vaananen@mtkps.fi                |

## **ProAgria Pohjois-Savon jäsenet v. 2014**

ProAgria Pohjois-Savon jäsenyhdistyksenä oli 14 maaseutuseuraa ja 81 toimivaa maa- ja kotitalousseuraa/kyläyhdistystä. Jäsentilaston mukaan jäseniä oli yhteensä 4 952, joista miehiä 2 703 ja naisia 2 249. Jäsenmäärässä on mukana ProAgria Pohjois-Savon asiakasjäsenet, joista yrittäjäjäseniä oli 470, henkilöjäseniä 28 ja perheenjäseniä 417. Kannattajajäseniä oli 7, yhteisöjäseniä 6 ja kunniajäseniä 6. Lisäksi toimialakerhona ProAgria Pohjois-Savoon kuuluu Pohjois-Savon perunakerho, jossa v. 2014 oli 34 jäsentä ja Pohjois-Savon karjakerho ry, jossa on jäseniä 616.

## **Kannattajajäsenet v. 2014**

Osuuskunta ItäMaito, Osuuskunta Maitomaa, Savonia-ammattikorkeakoulu Oy, Pohjois-Savon Kalatalouskeskus Ry, Suonenjoen Seudun Marjanviljelijäin Yhdistys, MTK-Maaninka ja Pohjois-Savon lihanautakerho.

ProAgria Pohjois-Savon kunniajäseniä ovat agronomi Urpo Järveläinen Iisalimesta ja maaseutuyrittäjä Pentti Remes Kiuruvedeltä. Pohjois-Savon maa- ja kotitalousnaisten kunniajäseniä ovat pitäjänneuvos Ilta Pelkonen Vehmersalmelta, kotitalousteknikko Valma Paananen Rautalammilta, sekä agronomi Martta Venäläinen Kuopiosta.

ProAgria Pohjois-Savo on jäsenenä ProAgria Keskusten Liitossa, Kalatalouden Keskusliitossa ja Maa- ja kotitalousnaisten Keskuksessa.

## **Kassantarkastajat**

Ville Pekkarinen, Perttu Sirviö

## **Maitotilavaliokunta**

Juha Eskelinen, Asko Kärkkäinen, Minna Laitinen, Kati Luukkonen, Janne Pietikäinen, Markus Rytönen ja Milja Heikkinen

## **Luomuvaliokunta**

Hannu Laitinen, Paavo Lappalainen, Timo Lindsberg, Arja Rissanen ja Pirkko Tuominen

## **Tilintarkastajat**

KHT-yhteisö SysAudit Oy

## **Järjestötoiminta**

ProAgria Pohjois-Savon historian ensimmäinen edustajiston vaali järjestettiin 17.-27.3.2014. Vaalissa oli 27 ehdokasta, joista edustajistoon valittiin 20 varsinaista jäsentä. Vaalissa annettiin kaikkiaan 386 ääntä ja äänestysaktiivisuus oli 35 %. Edustajisto kokoontui 3 kertaa vuoden 2014 aikana. Ensimmäisen edustajiston puheenjohtajana aloitti Riitta Ahtiainen Kuopiosta ja varapuheenjohtajana Ari Pöyhönen Suonenjoelta.

Yhdistykseen lähetettiin tiedotteet kuukausittain ja asiakasjäsenille tiedote neljä kertaa vuoden aikana. Järjestövaliokunnan toimintaan liittyvät asiat siirtyivät ProAgria Pohjois-Savon hallitukselle.

## Henkilöstön osaaminen ja työhyvinvoinnin kehittäminen

Toimihenkilöiden koulutus on toteutettu omana ja ProAgria Keskusten Liiton kautta järjestettynä koulutuksena. Ammatilliseen osaamisen koulutukseen käytettiin v. 2014 yhteensä 7 826 tuntia, 7,0 % työajasta, joka vastaa tavoitetasoa. Uusien toimihenkilöiden perehdyttämiseen käytettiin yhteensä 586 tunnin työpanos. Vuoden 2014 henkilöstökoulutuksissa painotettiin proagrialaisen toimintatavan syventämistä sekä asiakastarpeiden esille nostamista asiakastilanteissa.

Valtakunnallisessa ProAgrian huippuosajaryhmissä oli vuoden 2014 aikana kaksi toimihenkilöä. Valtakunnallisesti toteutettavissa YNEAT-koulutus kokonaisuuksissa oli yhdeksän henkilöä. Tuotosseurannan uudistukseen on panostettu vuoden aikana koulutuksissa ja yhteisissä tilaisuuksissa. Hyviksi koettujen näyttökokeiden järjestämisestä on jatkettu mm. ruokinnansuunnittelussa, Wisussa ja Eu-tukineuvonnassa. Verkkoympäristössä tapahtuva kouluttautuminen ja palaverointi on edelleen lisääntynyt merkittävästi ja se on koettu hyväksi ja kustannustehokkaaksi toimintatavaksi.

Vuoden 2014 aikana toteutettiin työtyytyväisyyskysely. Työtyytyväisyys on jatkanut positiivista kehitystä. Kehitys- ja tavoitekeskustelut käydään säännöllisesti henkilöstön kanssa palveluryhmänä sekä yksilökeskusteluina. Henkilökohtaiset kehityssuunnitelmat luovat konkretiaksi koko organisaation asiakastarvepohjaiseen osaamisen tavoitetasoihin, jotta osaamisemme vastaa asiakastarvetta myös tulevaisuudessa.

Työsuojelua, työhyvinvointia ja työterveystoimintaa organisoii ja kehittää työsuojelutoimikunta, joka laatii vuosittain työhyvinvointisuunnitelman, jossa sovitaan henkilöstön työhyvinvointiin liittyvistä toimenpiteistä. Henkilöstöllä on käytössään omaehtoiseen työhyvinvointia edistäviin tarpeisiin liikunta- ja kulttuuriseteleitä, jonka lisäksi on erilaisia tiimien yhteisiä sekä koko organisaatiolle suunnattuja tapahtumia. Henkilöstön sairauspoissaoloja oli 1,6 %.

Henkilöstöpäivät elokuussa Savonlinnan Tanhuvaarassa.



## Yhteiskunnallinen vaikuttavuus

ProAgria Pohjois-Savo toteuttaa 77 henkilön osaamisella ja työpanoksella yhteistyössä ProAgrian jäsenorganisaatioiden ja oman maakunnan toimijoiden kanssa monipuolista eri toimialojen asiantuntemukseen perustuvaa maatalouden ja maaseudun kehitystyötä. Toimintaa ohjaavat jäsen- ja asiakastarpeet, ProAgria keskusten MMM:n ja OPM:n kanssa yhteisesti sopimat tulostavoitteet ja maakunnallisesti sovitut maaseudun kehittämissuunnitelmien tavoitteet. Toiminta kohdistuu laajalle kohderyhmälle, myös jäsenistön ulkopuolisille asiakkaille koko maakunnan alueella.

Maatilojen ja maaseutuyritysten kilpailukykyyn sekä tuotteiden, toiminnan ja palveluiden laadun parantamiseksi asiakkaita on aktivoitu sukupolvenvaihdoksiin ja investointeihin sekä tarjottu niihin liittyviä suunnittelu-, asiantuntija- ja koulutuspalveluita. Keskeisinä tuloksina voidaan todeta mm. seuraavat: maakunnan maidontuotanto ja naudanlihan tuotanto ovat kasvusuunnassa, Pohjois-Savon osuudet sukupolvenvaihdoksissa ja kotieläintilojen investoinneissa ovat valtakunnallisesti merkittävät, tuotantomenetelmät uudistuvat kaikissa tuotantosuunnissa ja toimialoilla. Maaseutuympäristön hoidon ja kehittämisen osalta keskeisiä ovat viljelysuunnittelu, luomutuotannon kehittäminen ja maisemanhoitoon sekä erityisympäristökohteiden tunnistamiseen liittyvät asiantuntijapalvelut. Maaseudulla toimivien yritysten käynnistyminen ja kehittyminen edellyttävät erikoistunutta toimialaosaamista ja asiantuntijapalveluita. ProAgria Pohjois-Savo on mukana viidessä Seutu YPP:ssä eli seudullisessa yrityspalvelukeskuksessa Ylä-Savossa, Koillis-Savossa, Kuopion Seudulla, Sisä-Savossa ja Keski-Savossa.

Toimintaympäristön ja maataloustuotteiden markkina- ja hintamuutostilanteiden voimakkaasti muuttuessa yrittäjät tarvitsevat yhä enemmän tukea ja asiantuntemusta yrityksen kasvuun, tuotannon prosesseihin ja johtamiseen, työnkäytön kehittämiseen sekä kone- ja laiteinvestointeihin liittyvissä asioissa. ProAgrian palvelukehitys ja -tarjonta vastaa tilan toiminnan kokonaisuuden ja talouden sekä yrittäjien omat voimavarat huomioon ottaviin palveluihin muuttuvissa toimintaympäristön tilanteissa. Yhteisöllisillä toimintamuodoilla tarjoamme mahdollisuuksia irrottautua arjesta ja saada voimaa yhdessäolosta, yhteisistä tekemisistä ja omaa kehittymistä tukevista toiminnoista. Tapahtumiimme, omiin ja yhdessä muiden kanssa järjestettyihin, osallistui vuoden 2014 aikana yli 17 000 osanottajaa.

Edustajiston ja hallituksen jäseniä syksyllä 2014.



## ProAgria Maito ja Liha

### Tuotosseurannasta tiedot maitoyrityksen johtamiseen

Tuotosseuranta on tilojen perusapuväline tilan johtamiseen. Se tarjoaa yrittäjille kattavat, ajantasaiset ja vertailukelpoiset tiedot tuotannon seurantaan. Tämä mahdollistaa oman tilan tuotannon luotettavan vertailun muihin tiloihin, sekä oman tilan kehittymisen seurannan pidemmällä aikavälillä.

Tuotosseurantaan kuului vuonna 2014 yhteensä 870 pohjoissavolaista tilaa ja 32 148 lehmää. Lehmien keskituotos Pohjois-Savossa oli keskimäärin 9 450 kg/lehmä, mikä on korkeampi kuin maan keskiarvo 9 112 kg/lehmä. Keskituotos on jatkanut nousuaan. Vuonna 2013 keskituotos Pohjois-Savossa oli 9 262 kg/lehmä. Valtakunnallinen tuotosseurannan kehittämisprojekti jatkui vuoden 2014 ajan. Pohjois-Savo oli aktiivisesti valmistelutyössä mukana ja uuden toimintatavan mukaisia palvelusopimuksia alettiin tehdä asiantuntijoidemme toimesta ennen vuodenvaihdetta. Lisäksi toimintatavan muutoksen edellyttämät asiantuntijoiden toimenkuvien muutokset toteutettiin vuoden 2014 aikana.

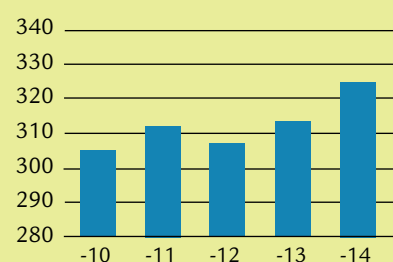
Tuotosseurannan tekniikkapalvelut toivat helpotusta koelypsyihin erityisesti automaatiolypsytiloille ja asematiloille.

#### Keskituotokset kunnittain v. 2014

| Kunta       | Karjoja | Lehmiä | Lehmiä keskim. kunnassa | Maito kg | Valk. kg | Rasva kg | Valk. % | Rasva % |
|-------------|---------|--------|-------------------------|----------|----------|----------|---------|---------|
| Iisalmi     | 60      | 1 970  | 32,9                    | 9 053    | 308      | 379      | 3,40    | 4,18    |
| Juankoski   | 48      | 1 596  | 33,3                    | 9 549    | 334      | 412      | 3,50    | 4,32    |
| Kaavi       | 16      | 345    | 21,6                    | 9 614    | 335      | 405      | 3,48    | 4,22    |
| Keitele     | 19      | 534    | 27,9                    | 9 547    | 332      | 393      | 3,48    | 4,12    |
| Kiuruvesi   | 117     | 5 388  | 46,1                    | 9 548    | 321      | 385      | 3,36    | 4,04    |
| Kuopio      | 126     | 4 034  | 32,1                    | 9 372    | 316      | 385      | 3,37    | 4,11    |
| Lapinlahti  | 74      | 3 112  | 42,3                    | 9 375    | 321      | 386      | 3,42    | 4,12    |
| Leppävirta  | 41      | 929    | 22,6                    | 9 650    | 336      | 406      | 3,48    | 4,20    |
| Maaninka    | 41      | 1 680  | 40,5                    | 9 368    | 328      | 397      | 3,51    | 4,23    |
| Pielavesi   | 51      | 1 760  | 34,5                    | 9 515    | 330      | 405      | 3,47    | 4,26    |
| Rautalampi  | 18      | 503    | 27,6                    | 9 162    | 320      | 377      | 3,49    | 4,11    |
| Rautavaara  | 16      | 440    | 27,8                    | 9 709    | 343      | 419      | 3,54    | 4,31    |
| Siilinjärvi | 41      | 1 815  | 44,4                    | 9 671    | 322      | 393      | 3,33    | 4,07    |
| Sonkajärvi  | 51      | 2 223  | 43,3                    | 9 642    | 338      | 403      | 3,51    | 4,18    |
| Suonenjoki  | 14      | 616    | 45,4                    | 9 158    | 316      | 389      | 3,45    | 4,25    |
| Tervo       | 9       | 179    | 19,9                    | 9 178    | 318      | 391      | 3,46    | 4,26    |
| Tuusniemi   | 14      | 368    | 26,3                    | 9 593    | 340      | 417      | 3,54    | 4,34    |
| Varkaus     | 2       | 73     | 36,3                    | 9 249    | 320      | 374      | 3,46    | 4,04    |
| Vesanto     | 18      | 592    | 32,9                    | 9 459    | 330      | 398      | 3,49    | 4,21    |
| Vieremä     | 94      | 3 991  | 42,6                    | 9 470    | 320      | 390      | 3,38    | 4,12    |

#### Maidontuotanto v. 2010-2014

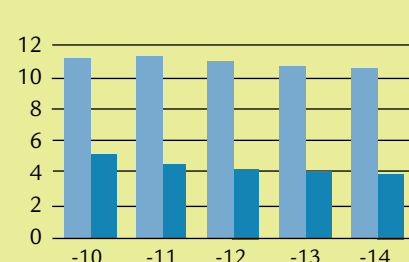
milj. l, kiintiökausittain



#### Lihantuotanto

v. 2010-2014 arvio

milj. kg ■ Naudanliha ■ Sianliha





## Ruokinnan Ohjaus asiakkaan tukena ratkaisuisa navetalla

Ruokinnan ohjaus-palveluita hyödynnettiin vuoden mittaan. Palvelua käytti vuoden aikana 551 tilaa eli 61 % tuotosseuranta-asiakkaista. Valtakunnallisesti verrattuna Ruokinnan ohjaus-palvelua hyödynnettiin Pohjois-Savossa vähemmän kuin muiden ProAgrioiden alueella. Palvelun käyttäjät olivat tyytyväisiä niin ruokinnan seurantaan kuin suunnitteluun. Ruokinnan ohjauksen avulla yrittäjä ja asiantuntija pystyvät tilakohtaisesti miettimään taloudellisesti järkevän ruokinnan koko karjalle. Lähtökohtana ruokinnan ohjaukseen on tilakohtaiset tuotosseurannan raportit, navetassa tehty arviointi tilan karjasta, sekä säilörehuanalyysi yhdessä käytössä olevien rehujen kanssa. Säännöllinen ruokinnan seuranta pystyy tarjoamaan vertailukelpoista tietoa tilan ruokintavaihtoehtoista ja niiden taloudellisuudesta.

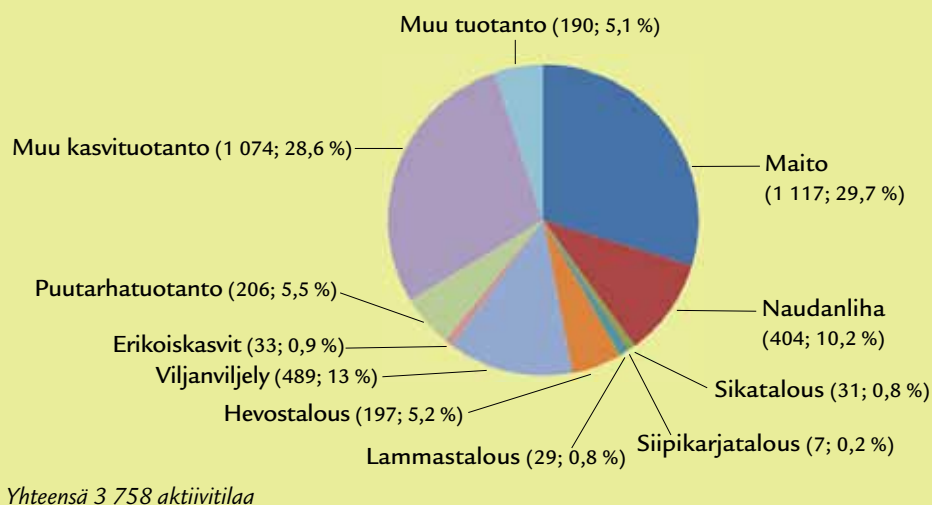
ProAgrian vahvuus asiantuntijapalveluiden tuottajana on eri toimialojen yhteistyö. Yhdessä ruokinnan-, nurmentuotannon- ja talouden asiantuntijoiden sekä yrittäjän kanssa voidaan kehittää koko tilan toimintaa ja päästä tilan kannalta parhaaseen tulokseen.

Ruokinnan ohjaus- ja tuotannonsuunnittelu-palveluita on saatavilla myös naudanlihantuotantoon erikoistuneille tiloille. Vuonna 2014 palveluita käytti 14 tilaa. Sikatalousneuvonta alueella on järjestetty yhdessä ProAgria Lihaosaamiskeskuksen kanssa. Lammastilojen asiantuntijapalvelut toteutetaan yhdessä ProAgria Etelä-Savon kanssa.

Yhteistyö alueen sidosryhmien kanssa on ollut tiivistä. Meijereiden kanssa haluamme olla kehittämässä koko elinkeinon tulevaisuutta yhteisten kehittämisohjelmien kautta. Alueen oppi- ja tutkimuslaitosten kanssa yhteistyö on ollut tiedon hakemista ja välittämistä puolin ja toisin. Naudanlihan tuotantosektorilla yhteistyötä alan eri toimijoiden kanssa on myös tiivistetty.



**Pohjois-Savon maatilat päätuotantosunnittain v. 2014, kpl ja %-osuudet**



**Talousneuvonnan palvelut 2014, asiakkaita**

|   | Tavoite<br>kpl | Toteutunut<br>kpl |
|---|----------------|-------------------|
| Kehitys- ja tulevaisuuskeskustelut                                  | 250            | 133               |
| Taloussuunnittelu, taloudelliset laskelmat ja elinkeinosuunnitelmat | 210            | 266               |
| Spv- ja tilakauppaneuvonta  | 120            | 168               |
| Kannattavuuskirjanpito, tilamäärä                                   | 85             | 83                |
| Tulosanalyysi, asiakkaita   | 175            | 80                |
| Tilipalvelu- ja veroneuvonta, asiakkaita                            | 720            | 807               |
| EU-tukineuvonta, asiakkaita   | 1 200          | 1 236             |

**Johtamis- ja talousasiantuntijapalvelut asiakkaan ratkaisujen tukena**

Maatilojen tilakoon kasvu ja taloudelliset haasteet korostavat entistä enemmän johtamisen ja tarkemman talouden seurannan merkitystä maatilayrityksissä. Vuonna 2015 maidon hinta putoaa noin 10 c/l vuoteen 2014 verrattuna ja lisäksi peltojen tukitaso alenee ja eläinten hyvinvointikorvaus pienenee. Varsinkin lyhyen tähtäimen talouden seurantapalveluiden kysyntä eli budjetointi on ollut voimakkaassa kasvussa. ProAgria lanseerasi vuonna 2015 talouden johtamis- ja budjetointipaketit asiakkaiden tarpeesta johtuen.

Investointi-, omistajanvaihdos-, budjetointi- ja elinkeinosuunnitelmajpalveluiden käytetyt työtunnit kasvoivat 10 % vuodesta 2013. Näköpiirissä on näiden palveluiden pitkän tähtäimen kysynnän kasvu. ProAgrialla on tarjota yrittäjän tueksi laaja asiantuntijajoukko maatilayrityksen strategiseen suunnitteluun ja eri osa-alueiden ongelmanratkaisuun. ProAgrialla on myös kattavat apuvälineet maatilojen vuosittaiseen ja pitkänaikavälin talouden suunnitteluun ja seurantaan.

Vuonna 2014 jatkui vuoden 2013 tapaan pankkirahoituksen saamisen hankaluus varsinkin isompiin navettahankkeisiin. Pankit vaativat aikaisempia vuosia suurempaa riskivaraa investoinnin toteuttamiseen. Käytännössä menneiden vuosien tulokset pitää olla hyvällä tasolla ennen ison investoinnin toteuttamista ja velkaantuminen pitää olla suhteellisen matalalla tasolla. Lisäksi uusiin investointeihin vaaditaan entistä suurempi kokonais-/oman pellon määrä verrattuna aikaisempiin vuosiin. Laskelmien päivityksiä investoinnin toteuttamisen jälkeen tehdään entistä enemmän. Myös investoivien tilojen tueksi kehitetyt palvelut, tarveselvitys ja käyttöön oton tuki ovat vakiinnuttaneet aseman investointia suunnittelevilla tiloilla. Vuoden 2014 aikana 159 asiakasta (vuosi 2013, 106 asiakasta) käytti jompaakumpaa palvelua.

Pohjois-Savon ELY-keskus teki vuonna 2014 investointitukipäätöksiä seuraavasti (suluissa luvut vuodelta 2013): lypsykarjanavettahakemuksia hyväksyttiin 15 kpl (15 kpl), lihakarjanavetta hakemuksia 6 kpl (7 kpl), muita tuotantorakennuksia, mm. rehuvarastot, kuivurit,

lämpökeskukset 19 kpl (42 kpl), salaojitushakemuksia 45 kpl (34 kpl) ja tilanpidon aloittamisavustuksia myönnettiin 63 hakijalle (40 kpl). Koko maassa lypsykarjanavettahakemuksia oli 132 kpl ja Pohjois-Savon osuus niistä oli 11 % (9 %). Pohjois-Savon osuus koko Suomen maitotilojen lukumäärästä on noin 13 %, joten 11 % osuus uusista navettainvestoinneista on huolestuttavan alhainen lukumäärä, varsinkin kuin sama taso on jo jatkunut kolme vuotta. Vuosi 2014 mentiin kokonaan kansallisella rahoituksella.

ProAgrian vero- ja kirjanpitoasiakkaiden määrä on viime vuosina lievästi kasvanut, vaikka tilamäärä on vähentynyt ja kasvu jatkui myös 2014 vuonna 2,5 %:lla. Kasvanut tilakoko tuo uusia haasteita myös tilatasolla verotuksen suunnitteluun. Tarve verosuunnittelupalveluille tiloilla on merkittävä ja edellyttää yhä enemmän tietoa, taitoa ja kokemusta asettaen osaamiselle haasteita. Kysyntä kasvaa selkeästi myös erilaisten yhtiömuotojen asiantuntijapalveluissa.

Työterveyshuollon tilakäyntien asiakasmäärä oli 211 vuoden 2014 aikana, vähentyi hieman edellisestä vuodesta.

### Nurmipalveluiden kysyntä on voimakkaassa kasvussa

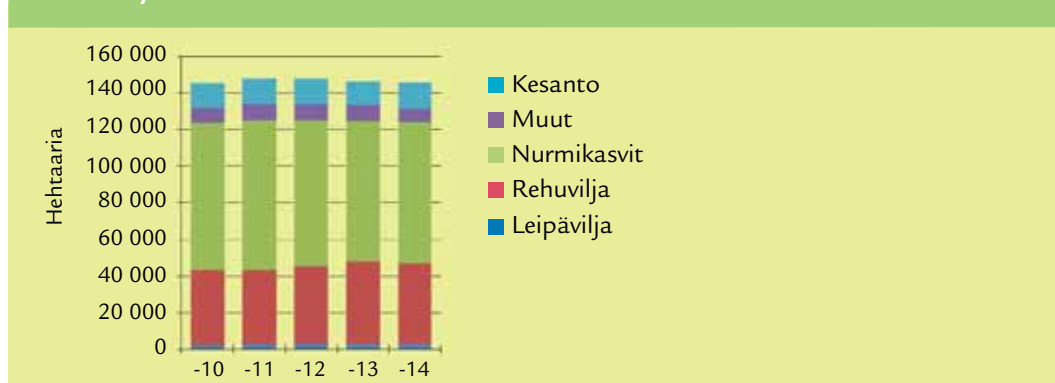
Kotieläintilojen kiinnostus nurmiviljelyn osaamisen kasvattamiseen on voimakkaassa nousussa. Tämä näkyy selvänä nurmipalveluiden kysynnän kasvuna ja näiden palveluiden osalta ProAgria Pohjois-Savo nousikin valtakunnan kärkeen. Kun vuonna 2013 NurmiToiminta- ja Tuottopakettien palveluja tehtiin 20 tilalle, niin vuonna 2014 niitä tehtiin 56 tilalle. Näiden lisäksi tehtiin 16 erillistä kasvustohavaintokäyntiä. Kysytyin paketti oli NurmiTuotto, jonka palvelukokonaisuus tehtiin 29 tilalle. Suurin osa edellisen vuoden Toimintapaketin valinneista tiloista halusi nyt kasvustohavaintojen ja viljelysuunnitelman lisäksi Tuottopakettiin kuluva kasvintuotannon talouslaskelman ja rehuntuotannon kehityskeskustelun. Tilan tarpeiden mukaan räätälöityjä NurmiKasvu-paketteja tehtiin neljälle tilalle. Tuottajien osaamistarpeet nurmilajikkeiden valintaa, seoksiin ja täydennyskylvöön ovatkin lisääntyneet selvästi samoin kuin nurmen ravinnehuollon osaamisen tarve. Erityisen hyödylliseksi NurmiTuoton ja -Kasvun valinneet tilat kokivat karjan rehuntarpeen ja peltoviljelyn tavoitteiden yhteensovittamisen. Saatu viljelijäpalaute ja lisääntynyt kysyntä kertoo, että osaamistarpeeseen on pystytty myös vastaamaan.

Marraskuussa käynnistyivät myös ensimmäiset maitotilojen omarahoitteiset Nurmet nousuun-pienryhmät. Tämä ns. Benchmarking pienryhmätoiminta on jatkoa MaitoTaito-hankkeen tuella testatulle toiminnalle. Ryhmissä on yhteensä 12 tilaa. Pienryhmäkoostumisiin liittyy lyhyt asiantuntija-alustus, mutta painopiste on ryhmän käytännön nurmiviljelyn osaamisen jakamisessa.

Nurmiviljelyn osaamisen kehittäminen saatiin myös käyntiin Atrian lihanautatiloilla. Näille tiloille tehtiin kevään ja syksyn aikana nurmiviljelyn kehittämissuunnitelmat, joissa kartoitettiin keskeisimmät rehuntuotannon tarpeet ja tavoitteet ja määritettiin keskeisimmät toimet tavoitteiden saavuttamiselle. Kehittämissuunnitelmakäyntejä tehtiin 11 tilalle ja reilu 20 pohjoissavolaista nautatila saa kehittämissuunnitelman vielä kevään 2015 aikana. Nurmiviljelyn kehittäminen jatkuu Atrian tilojen kanssa kasvustohavainnoin ja pienryhmissä.

Benchmarking-toiminta oli vuoden 2014 ajan alueellamme asiakasrahoitteista. Toteutuneet ryhmät liittyivät mm. nuorkarjaan sekä nurmen- ja siementuotantoon. Benchmarkingin perusideana on toisilta oppiminen ja oman toiminnan kehittäminen vertaamalla sekä soveltamalla uutta tietoa jo olemassa oleviin käytäntöihin.

Pellonkäyttö v. 2010-2014



## EU-tuet

Kevään perinteisiin kuuluu tukihakusesonki. Vuonna 2014 ProAgria Pohjois-Savon asiantuntijat tekivät 1 235 tukihakemusta.

Suurin osa tukihakemuksista tehtiin sähköisesti VIPU-palvelussa. Lohkojen jako ja yhdistäminen sekä uusien lohkojen luonti onnistui myös VIPU:ssa. ProAgrian asiantuntijat saivat maaseutuhallinnon yhteistoiminta-alueilta positiivista palautetta sähköisten tukihakemusten määrästä. Yhteistyö yhteistoiminta-alueiden kanssa toimi kitkatta.

Sähköinen tukihaku aukesi edellisvuotta 2013 myöhemmin ja palvelussa oli teknisiä ongelmia. Asiantuntijat tekivät osin pitempiä työpäiviä, jotta paperisia hakemuksia voitiin välttää. Viimeisenä tukihakupäivänä ilmoitettu tukihaun jatkoaikaa ei voitu hyödyntää, koska aiemmin oli oletettava että tukihaku päättyy 30.4.2014. Kevät oli sään osalta haasteellinen. Tämä aiheutti paljon kylvöalamuutosilmoitusten tekoa kesäkuussa. Huomionarvoista on myös, että ensimmäisen kerran tukihakemukset Pohjois-Savon alueella tehtiin sähköisen kokousyhteyden kautta sähköisenä yhdessä asiakkaan kanssa. Tämä antaa meille tulevaisuudessa aivan uudet mahdollisuudet etenkin niiden asiakkaiden osalta, jotka asuvat kauempana tiluksistaan.

Vuonna 2009 tehtyjä luonnonhaittakorvausta (LFA) ja LFA:n lisäosaa koskevia sitoumuksia pystyi jatkamaan yhdellä vuodella. Ympäristötukeen vuosina 2007–2009 sitoutuneet viljelijät pystyivät jatkamaan sitoumusta yhdellä vuodella. Vuoden 2014 keväällä päättyviä ympäristötuen erityistukisopimuksia pystyi jatkamaan hakemuksella kevääseen 2015.

Vuoden lopulla osallistuttiin MAVIN koulutukseen, jossa käsiteltiin uutta ohjelmakautta. Asiat olivat vielä hyvin keskeneräisiä. Keskustelua herätti muun muassa uusi ympäristökorvaus ja peltojen tukikelpoisuudet. Lisäksi loppuvuoden aikana valmistauduimme uuden ohjelmakauden tilaneuvontaan, NEUVO 2020 -palveluun.

## Luomutuotannon asiantuntijapalvelut

Vuosi 2014 oli luomutuotannon osalta osittain uuden tukikauden ja mahdollisten uusien tuotantoehtojen odottelua. Uusia tiloja liittyi Pohjois-Savossa valvontaan vai 6 kpl, monen jäädessä vielä seuraamaan mitä muutoksia on tulossa keväällä 2015 ennen sitoutumista tuotantosuuntaan. Luomuvalvonnassa oleva peltoala nousi kuitenkin Pohjois-Savossa vuonna 2014 yhteensä 15 259 hehtaariin, mikä on 10,4 % koko maakunnan peltoalasta. Luomuvalvotut hehtaarit jakaantuvat 341 tilalle siten, että keskimääräinen peltoala on nyt 44,7 ha. Luomutuotantoa harjoitetaan hyvin monenlaisilla tiloilla, joilla on pinta-alaa muutamasta hehtaarista aina yli 200 hehtaariin.

Luomuhyväksytyllä alalla kasvoi lähes 9 500 ha säilörehu-, laidun-, kuivaheinä- ja viherlannoitusnurmia sekä kesantoja. Kauraa, ohraa ja seosviljaa tuotettiin luonnonmukaisin menetelmin yli 2 300 hehtaarilla. Edellisen kasvukauden vaihtelevuuden vuoksi kiinnostus herneen, härkäpavun ja rypsin viljelyyn väheni. Kasvukauden 2014 säät olivat taas varsin oikukkaat ja viljojen satotasoissa sekä kasvustojen laadussa oli suuria vaihteluja.

Luonnonmukainen kotieläintuotanto lisääntyy Pohjois-Savossa edelleen emolehmätiloilla, minkä lisäksi maakuntaamme on saatu muutamia luomunaudanlihantuotantoon erikoistuneita tiloja. Luomumaidon ja luomumunien tuotanto jatkaa entistä vakiintunutta tasoaan. Luomulampaita sekä luomuhunajantuotantoa löytyy muutamalta tilalta, minkä lisäksi uutena tuotantosuuntana on tullut mukaan luomusianlihantuotanto. Luonnonmukainen kotieläintuotanto vaikuttaa olevan jatkossa edelleen lisääntymässä ja kiinnostus myös suoramyyntiä kohtaan on herännyt monella tilalla. Positiivisen kehityksen edellytyksenä on toimivien markkinointikanavien löytäminen tuotteille.

Uusia luomutuotannosta kiinnostuneita viljelijöitä koulutettiin kahdella viisipäiväisellä luomuperuskurssilla, minkä lisäksi rakennettiin sisältöä keväällä 2015 toteutettaville kaksipäiväisille luonnonmukaisen kotieläintuotannon kurseille. Valtakunnallisena hankkeena ProAgriat kokosivat viljelijöiden käyttöön sähköisiä oppaita liittyen luonnonmukaiseen kotieläintuotantoon sekä viljanviljelyyn.

## Luomupellon käyttö hehtaareina

|                       | 2008  | 2009  | 2010  | 2011  | 2012  | 2013  | 2014   |
|-----------------------|-------|-------|-------|-------|-------|-------|--------|
| Nurmi ja viherkesanto | 6 757 | 6 606 | 6 955 | 7 353 | 7 470 | 7 892 | 10 394 |
| Leipäviljat           | 265   | 297   | 301   | 243   | 238   | 245   | 231    |
| Rehuviljat            | 1 987 | 2 007 | 1 455 | 1 621 | 1 634 | 1 682 | 1 736  |
| Seosvilja             | 283   | 382   | 463   | 485   | 514   | 514   | 589    |
| Rypsi                 | 169   | 114   | 140   | 133   | 84    | 103   | 65     |
| Herne                 | 19    | 28    | 54    | 46    | 30    | 50    | 49     |
| Peruna                | 13    | 14    | 10    | 10    | 11    | 8     | 9      |
| Porkkana              | 3,5   | 3,1   | 2,7   | 2,9   | 3,4   | 4,2   | 3,7    |
| Sipulit               | 2     | 1,5   | 2,3   | 24,7  | 4,5   | 5,3   | 9,6    |
| Mansikka              | 14,8  | 11,8  | 11    | 11,4  | 10,1  | 9,2   | 8,9    |
| Mustaherukka          | 23,1  | 24,3  | 21,2  | 21,2  | 21,2  | 20,5  | 22,3   |
| Omena                 | 5,3   | 3,7   | 3,2   | 4,3   | 5,5   | 6,6   | 6,5    |

## Rakennusneuvonta ja -suunnittelu

Rahoittajapankit ja ELY-keskus odottavat kustannustasoltaan järkeviä rakentamisinvestointeja ja kannattavuus on osoitettava luotettavin talouslaskelmin.

Myös oletus tuotteen hinnan alentumisesta vaikuttaa hankkeiden tarkasteluun ja rakentamishankkeiden esisuunnittelun merkitys on entisestään korostunut.

Investoinnin tarveselvitysten avulla on haettu kullekin tilalle järkevän kokoisia investointeja laatimalla kustannusarvioita ja laskelmia yritykselle soveltuvista vaihtoehdoista.

ProAgrian asiantuntijoiden yhteistyöllä on tavoitteena tunnistaa koko tuotantoketjusta säästökohteita tai mahdollisuuksia tuloksen parantamiseksi hyvän taloudellisen ja toiminnallisen tuloksen varmistamiseksi.

Rakentamiskohteissa, jotka on kilpailutettu huolellisesti, rakentamiskustannukset on saatu pysymään suunnitelluissa arvioissa.

Yhteistyö rakennushankkeiden muiden suunnittelijoiden, rakennusteollisuuden ja eri toimijoiden kanssa on ollut hyvää. ProAgrian ja Maveplanin rakennussuunnittelijoiden yhteistyötä on parannettu ja kehitetään edelleen varmistaaksemme rakennushankkeeseen ryhtyvälle hyvä ja kustannuksiltaan järkevä lopputulos.

Vuoden 2014 aikana laadimme yhteensä 262 erilaista suunnitelmaa:

|                           |        |                             |       |
|---------------------------|--------|-----------------------------|-------|
| ■ asuinrakennukset        | 6 kpl  | ■ lämpökeskukset            | 2 kpl |
| ■ lypsykarjarakennukset   | 15 kpl | ■ konevarastot              | 7 kpl |
| ■ lihakarjarakennukset    | 2 kpl  | ■ lomamökit ja muut yritys- |       |
| ■ hevostallit ja lampolat | 1 kpl  | toiminnan rakennukset       | 1 kpl |
| ■ lantalat ja siilot      | 13 kpl | ■ muita rakennuksia         | 8 kpl |

Kustannusarvioita tehtiin 35 kpl, rakennepiirustuksia 7 kpl, rakennustyön valvontaa 22 kpl, investoinnin tarveselvityksiä 73 kpl, rakennusten nykyarvolaskelmia 7 kpl, laskutettuja luonnoksia 21 kpl, energiakartoituksia 38 kpl ja energiatodistuksia 4 kpl.



ProAgrian asiantuntijat Lehmä-havaintoja koulutuksen tilakäynnillä.

## Kannattavuuskirjanpidon tulokset, tilivuosi 2013

Maatalouden yrittäjätulo oli vuonna 2013 Pohjois-Savossa keskimäärin 23 300 €, mikä on 8 % edellisvuotta pienempi. Yrittäjätulo jää korvaukseksi yrittäjäperheen tekemälle 2 320 tunnin työpanokselle ja 261 300 € omalle pääomalle. Kun yrittäjätulosta vähennetään näiden kustannukset, saadaan kaikki tuotantokustannukset huomioon ottava yrittäjänvoitto, joka oli negatiivinen -22 700 €. Tappio oli hieman edellisvuotta pienempi.

Kannattavuuskerroin oli lähes edellisvuoden tasolla eli 0,51. Yrittäjät saivat vain puolet tavoitteena olevasta työpalkasta ja pääoman tuotosta. Yrittäjätulo riitti 7,50 € tuntipalkkaan ja 2,3 % tuottoon omalle pääomalle. Oman työn kustannus on laskettu 14,90 € tuntipalkkavaatimuksen ja oman pääoman tilakohtainen tuottovaatimus keskimäärin 4,4 % mukaan.

Maa- ja puutarhatalouden kokonaistuotto nousi 2 % 162 200 euroon. Maidon ja lihan tuottajahintojen nousu kasvatti tuottoja. Kasvinviljelytuotto putosi 8 % edellisvuodesta, kun viljan hinnat kääntyivät syksyllä laskuun. Tilojen saamat tuet kasvoivat hieman ja niiden osuus liikevaihdosta oli 37 %. Kustannukset ilman omaa palkka- ja korkokustannusta nousivat 4 % 138 900 euroon. Tarvike- ja konekustannukset nousivat eniten. Korko- ja työkustannus sekä kotieläinkustannus sen sijaan alenivat. Sekä tuottoihin että kustannuksiin on laskettu mukaan myös kaikki tiloilla tuotetut ja käytetyt rehut ja siemenet sekä muukin tilakäyttö. Lypsykarjatilojen yrittäjätulo putosi 13 % 37 900 euroon ja kannattavuuskerroin heikkeni 0,61:stä 0,54:een. Myös koko maan lypsykarjatilojen yrittäjätulo heikkeni ja kannattavuuskerroin putosi 0,60:sta 0,52:een. Pohjois-Savon muilla nautakarjatiloiilla sekä yrittäjätulo että kannattavuus oli edellisvuotta selvästi parempi. Yrittäjätulo nousi 37 900 euroon ja kannattavuuskerroin nousi 0,28:sta 0,77:een. Tulosparrannusta vauhditti tuottojen selvästi kustannusten kasvua suurempi nousu.

Luken tulosten mukaan maatalouden kannattavuus heikkeni vuonna 2014 erityisesti kasvinviljelyssä sekä sika- ja siipikarjataloudessa, mutta parani lypsykarja- ja nautakarjatiloiilla. Viljan ja lihan tuottajahintojen lasku heikensi kannattavuutta, vaikka kustannusten nousu pysyikin kurissa. Lypsykarjatilojen kannattavuus parani hieman niin koko maassa kuin Pohjois-Savossakin eikä loppuvuoden tuottajahinnan alennukset vielä näy merkittävästi tuloksissa. Maatalouden yrittäjätulon ja kannattavuuden kohentuminen jäi Pohjois-Savossa viime vuonna kuitenkin varsin vaatimattomaksi.

| Kannattavuuskirjanpitojen tulokset v. 2012-2014E |                |                |                |                |                |                |
|--|----------------|----------------|----------------|----------------|----------------|----------------|
|  | 2013           |                |                | 2012           | 2013           | 2014E          |
|  | Maito          | Nauta          | Kasvinvilj.    | Keskim.        | Keskim.        | Keskim.        |
| Tiloja edustettuna                               | 1 230          | 490            | 480            | 2 840          | 2 760          | 2 610          |
| Kirjanpitotilojen lukumäärä                      | 40<n<50        | 7<n<14         | 7<n<14         | 87             | 84             | 83             |
| Viljelyala ha/tila                               | 53,5           | 67,7           | 37,6           | 47,7           | 50,1           | 51,4           |
| Eläinyksiköitä, ey/tila                          | 48,3           | 45,8           | 0              | 30,4           | 30,5           | 31,2           |
| Yrittäjäperheen työtunnit, h/tila                | 3 677          | 2 373          | 492            | 2 440          | 2 322          | 2 300          |
| Palkattu henkilöstö, h/tila                      | 631            | 160            | 19             | 460            | 491            | 517            |
| <b>Kokonaistuotto</b>                            | <b>244 700</b> | <b>187 500</b> | <b>29 700</b>  | <b>158 800</b> | <b>162 200</b> | <b>161 200</b> |
| - josta tuet                                     | 64 900         | 82 200         | 21 700         | 49 400         | 51 500         | 51 700         |
| <b>Kustannukset</b>                              | <b>206 800</b> | <b>149 600</b> | <b>35 600</b>  | <b>133 500</b> | <b>138 900</b> | <b>136 500</b> |
| Maatalouden yrittäjätulo                         | 37 900         | 37 900         | -5 900         | 25 300         | 23 300         | 24 700         |
| Yrittäjäperheen palkkavaatimus                   | 54 800         | 35 400         | 7 300          | 35 400         | 34 600         | 35 000         |
| Oman pääoman korkovaatimus                       | 15 400         | 13 800         | 6 600          | 13 400         | 11 300         | 11 600         |
| Yrittäjänvoitto/-tappio                          | -32 300        | -11 200        | -19 800        | -23 500        | -22 700        | -21 900        |
| Kannattavuuskerroin                              | 0,54           | 0,77           | -0,43          | 0,52           | 0,51           | 0,53           |
| <b>Työansio, euroa</b>                           | <b>22 500</b>  | <b>24 100</b>  | <b>-12 500</b> | <b>11 900</b>  | <b>11 900</b>  | <b>13 100</b>  |
| Työtuntiansio, euroa/tunti                       | 6,1            | 10,2           | -25,3          | 4,9            | 5,1            | 5,7            |
| <b>Nettotulos, euroa</b>                         | <b>-16 900</b> | <b>2 500</b>   | <b>-13 300</b> | <b>-10 100</b> | <b>-11 300</b> | <b>-10 200</b> |
| Oman pääoman tuotto-%                            | -4,8           | 0,8            | -9,7           | -4,2           | -4,3           | -3,8           |
| <b>Vastattavaa</b>                               | <b>502 000</b> | <b>391 400</b> | <b>155 700</b> | <b>344 800</b> | <b>350 800</b> | <b>361 600</b> |
| - josta oma pääoma                               | 352 500        | 301 300        | 133 300        | 247 700        | 261 300        | 268 700        |
| <b>Omavaraisuusaste %</b>                        | <b>70,2</b>    | <b>77,0</b>    | <b>85,6</b>    | <b>71,8</b>    | <b>74,5</b>    | <b>74,3</b>    |
| Vieras pääoma                                    | 149 500        | 90 100         | 22 400         | 97 200         | 89 500         | 92 900         |
| <b>Velat tuotoista %</b>                         | <b>61,1</b>    | <b>48,0</b>    | <b>75,4</b>    | <b>61,2</b>    | <b>55,2</b>    | <b>57,6</b>    |

## RAE-hanke tukemassa asiakastyötämme

ProAgria Pohjois-Savo oli osatoteuttajana 31.12.2014 päättyneessä Ravinnehävikki Euroiksi -hankkeessa. Hankkeen tavoitteena oli nimen mukaisesti ravinnehävikkien vähentäminen viljelyn kannattavuuden sekä vesiensuojelun näkökulmasta. ProAgrian tehtävänä oli toteuttaa hankkeessa mukana oleville tiloille neuvonnalliset sekä kartoittavat tilakäynnit vuosina 2012 sekä 2014. Hankkeessa oli mukana Pohjois-Savosta 80 maatilaa vesien suojelun painopistealueilta (lisälmen reitin yläosa, Nilsin reitin alaosa sekä Ruokoveden alue Maaningalla). Toimintavuonna tehdyllä tilakäynnillä kartoitettiin aiemmin annettujen toimenpidesuositusten toteutumista. Yleisimmät tilat olivat lähteneet toteuttamaan viljelykierron monipuolistamista esim. typensitojakasveilla tai syväjuurisilla, maan rakennetta parantavilla kasveilla. Tilakäynnillä pilotoitiin myös IceCream -mallinnukseen perustuvaa peltojen eroosio- ja fosforikuormitusaineistoa. Kyseistä mallinnusta ei ole aiemmin testattu tilamittakaavassa Pohjois-Savossa. Näiden kokemusten pohjalta mallinnusta edelleen kehittää Suomen Ympäristökeskus. Toimintavuonna tilakäyntien lisäksi järjestettiin useita muita tilaisuuksia, kuten pellonpiennartilaisuuksia, koulutuspäiviä sekä tupailtoja. Tilaisuudet toimivat hyvin vastavuoroisina, keskustelevina tilaisuuksina viljelijän, tutkimuksen sekä viranomaistahon välillä. Tilaisuuksiin osallistui toimintavuonna yhteensä noin 200 viljelijää.



MTY Haapakorven robotinavetta Lapinlahdella täydessä tuotannossa.



## **MaitoTaito tuotekehityksen tukena**

MaitoTaito-hanke toteutettiin yhdessä ProAgria Etelä-Savon, ProAgria Keskusten Liiton ja ProAgria Pohjois-Karjalan kanssa. Hankkeen päätöstilaisuudessa julkistettiin hankkeessa tuoteistettu Kassa-budjetointi ja sen seuranta-palvelu, joka otettiin mm. Pohjois-Savon alueella asiakastyökaluksi vahvasti jo syksyn aikana. Tämän ohella tuoteistettiin hankkeessa Benchmarking-toiminta ja Hallituspalaveritoimintatapa. Näiden tuotteiden suora asiakasmyynti saatiin menneen vuoden aikana hyvin liikkeelle.

Hankkeen tavoitteena olleet koulutusten osallistujamäärät toteutuivat. Hankkeessa toteutui kaikkiaan oppilastyöpäiviä 3 475 kpl, niistä Pohjois-Savossa 1 666 kpl. Osallistujia hankkeessa oli yhteensä 1 766 henkilöä ja heistä Pohjois-Savosta 990 henkilöä.

MaitoTaito-hanke sinänsä oli ProAgrioiden kesken urauurtava, sillä vankka yhteistyö kolmen eri ProAgria Keskusten ja Keskusten Liiton kesken mahdollisti vahvan otteen tuotekehityksessä. Hankkeen laajuuden takia hankkeessa työstettiin hankkeen johtamismalli yhdessä hankkeen strategian kanssa. Nämä yhdessä keskeisten yhteistyökumppaneiden kanssa tehdyn yhteistyön kanssa mahdollistivat hankkeen hyvän lopputuloksen. Parhaan kiitoksen ja sitoutumisen hanke sai asiakkailtaan koko hankkeen alueelta. Heiltä saadun palautteen tuella hankkeen kehittäminen kaiken aikaa varmisti asiakastytyväisyyden.

## **Pohjois-Savo aktiivisesti mukana valtakunnallisessa työssä**

ProAgria Pohjois-Savo oli v. 2014 tiiviisti mukaan maakunnallisten ProAgrioiden ja Keskusten Liiton välisessä yhteistyössä sekä sen kehittämisessä. Tässäkin työssä toimimme avoimesti, mutta tavoitteellisesti. Olemme jakaneet hankeideoitamme avoimesti, hakeneet tavoitteellisia kumppaneita ja laajentaneet verkostojamme. Hankesalkkuryhmä ja palveluprosessien kehittäminen oli keskeistä tekemistämme. Valmistelimme valtakunnalliseen hankehakuun Maito-alan kehittämiseen tähtäävän valtakunnallisen Dairy Campus -hankkeen ja maakuntatasolla olemme koordinoimassa Maitoalan kehittämisen suunnittelua. Hankkeiden pilotoimaa ProAgrioiden yhteistyötä sekä hankkeiden kytke- mistä osaksi palvelukehittämistä jatkettiin v. 2014. Lisäksi aloitettiin uuden ohjelmakauden hanke- valmistelu tiiviissä yhteistyössä Maito-alueiden ProAgrioiden sekä ProAgria Keskusten Liiton kanssa.

*Maitoa taidolla Itä-Suomessa*



# ProAgria Kasvi ja Puutarha

## Kasvukausi Pohjois-Savossa 2014

Kasvintuotannon kannalta kesä oli hyvin vaihteleva ja haastava. Kasvukausi oli keskimääräistä lämpimämpi mutta varsinkin alkukesällä kasvustot kärsivät märkydestä.

Huhtikuu oli lämmin ja kuiva, tuntui tulevan aikainen kylvökausi. Säätyyppi muuttui toukokuussa kylmäksi ja Pohjois-Savossa oli runsaita sateita. Kylvöjen teko osin viivästy ja alkuun saadut kasvustot kärsivät märkydestä. Osa multavista pelloista jäi jopa kylvämättä, kun maat eivät missään vaiheessa kuivuneet kylvökuntoon. Kesäkuu oli tavanomaista koleampi, sadepäiviä oli runsaasti, mutta sademäärä oli vain vähän yli keskimääräisen. Heinäkuu oli vuorostaan lämmin ja sademäärältään normaali, joskin paikoittain tuli runsaita sadekuuroja. Elokuun lämpö helli kasvustoja, alku oli hyvin poutainen, mutta loppukuussa oli paljon sadepäiviä. Syyskuu oli melko suotuisaa syystöille, sää oli lämmintä ja sateet jäivät vähäisiksi.

Kasvustoissa näkyi pitkin kesää märkyden aiheuttamat ongelmat. Sadon määrät jäivät yleisesti keskimääräistä alhaisemmiksi ja laatuun jäi toivomisen varaa. Maan kasvukunnon merkitys korostui kuluneena kesänä ja myös kasvilajien ja -lajikkeiden erilainen kestävyys oli yleisesti keskustelun aiheena. Osa sadonkorjuusta jouduttiin tekemään määrisissä olosuhteissa, mutta onneksi syksy puoli oli alkukesää kuivempi, joten sato saatiin pääosin talteen hyvissä olosuhteissa ja muutkin syystöt kuntoon.

## Kasvintuotannon asiantuntijapalvelut

Viljelyn suunnittelu siirtyy WebWisu-ohjelmistoon, jolloin suunnitelmat ja muistiinpanot tallentuvat palvelimelle. WebWisua voivat käyttää sekä viljelijä, että maatalouden asiantuntija, käytössä on aina viimeisin ja ajan tasalla oleva versio. Wisun avulla toimivat myös karttapalvelu ja sähköinen tukihaku. Viljelysuunnittelun ohessa tehdään myös viljelykierron ja kasvinsuojelun suunnittelua. Tavoitteena on laajentaa myös kasvintuotannon talouden seuranta. Osa asiantuntijoista toimii Eviran valtuuttamina LUOMU-tarkastajina sekä siemenviljelysten tarkastajina, osa myös näytteentottajina siemenpakkaamoilla. Uuden kasvinsuojeluinstrumentin mukaisia koulutuksia ja tutkintoja järjestämme vuosittain. Vuonna 2014 aloitettiin siementuottajille räätälöity Benchmarking-koulutus, jonka tavoitteena on kehittää alueen siemenviljelyä. Kasvintuotannon kehittämiseksi otettiin käyttöön valtakunnalliset kasvineuvonnan palvelupaketit.



## Marjat, vihannekset ja perunat

Marjanviljelyn tunnusluvut laskivat hieman Pohjois-Savossa vuonna 2014. Viljelypinta-alat laskivat mansikan osalta noin 50 ha ja yritysten lukumäärä 12 kpl. Keskisato hehtaaria kohti kasvoi hieman ja siten kokonaissadon määrä nousi. Vihannestilojen osalta tilanne on hyvin samanlainen kuin aiempina vuosina, tilat ovat jakaantuneet isoihin ja pieniin tiloihin voimakkaammin kuin marjatilat.

ProAgria Pohjois-Savon yhteistyö puutarha- ja perunantuotannon kehittämiseksi jatkui mm. marjaosaamiskeskuksen, Itä-Suomen yliopiston, Helsingin yliopiston, Ruralia instituutin ja LUKE:n eri yksiköiden kanssa erilaisissa hankkeissa.

Perunan tuotantoalat ja viljelijöiden määrä pysyivät kutakuinkin ennallaan. Kasvukausi oli haasteellinen kylmän ja sateisen kevään ja kuumen ja kuivan kesän johdosta ja tästä syystä satotasot pääosin jäivät edellisen vuoden tason alapuolelle.

| Hehtaarisadot Pohjois-Savossa |            |         |         |         |         |         |         |
|-------------------------------|------------|---------|---------|---------|---------|---------|---------|
| (MMM:n tilastot)              |            | 2009    | 2010    | 2011    | 2012    | 2013    | 2014    |
| Kevätvehnä                    | ala ha     | 1 700   | 1 000   | 1 800   | 1 500   | 1 800   | 2 000   |
|                               | sato kg/ha | 3 920   | 3 110   | 2 960   | 2 930   | 3 410   | 3 400   |
| Ruis                          | ala ha     | 400     | 600     | 600     | 500     | 300     | 500     |
|                               | sato kg/ha | 2 390   | 2 640   | 2 530   | 1 800   | 2 780   | 2 000   |
| Ohra                          | ala ha     | 27 000  | 24 200  | 22 600  | 23 800  | 24 800  | 26 900  |
|                               | sato kg/ha | 3 780   | 2 940   | 3 290   | 2 300   | 3 400   | 2 740   |
| Kaura                         | ala ha     | 12 600  | 9 400   | 9 900   | 9 600   | 10 400  | 9 100   |
|                               | sato kg/ha | 3 290   | 2 620   | 2 970   | 2 470   | 2 760   | 2 250   |
| Peruna                        | ala ha     | 300     | 300     | 300     | 200     | 300     | 300     |
|                               | sato kg/ha | 16 660  | 33 870  | 18 570  | 15 730  | 27 150  | 19 670  |
| Heinä                         | ala ha     | 5 800   | 7 500   | 8 300   | 6 100   | 7 200   | 5 400   |
|                               | sato kg/ha | 3 100   | 3 890   | 3 750   | 4 530   | 2 950   | 4 010   |
| Säilörehu                     | ala ha     | 56 700  | 60 000  | 61 100  | 61 800  | 58 400  | 61 500  |
|                               | sato kg/ha | 17 280  | 18 260  | 16 990  | 15 690  | 15 200  | 13 020  |
| Laidun                        | ala ha     | 11 900  | 11 600  | 10 900  | 10 400  | 10 300  | 9 800   |
| Rypsi                         | ala ha     | 1 000   | 2 200   | 1 700   | 1 200   | 1 300   | 900     |
|                               | sato kg/ha | 1 130   | 1 150   | 1 290   | 1 200   | 1 280   | 1 040   |
| Ruokohelpi                    | ala ha     | 1 900   | 1 700   | 1 700   | 1 500   | 800     | 800     |
| Kumina                        | ala ha     | 900     | 1 100   | 1 300   | 1 000   | 900     | 600     |
| Kesanto ja luonnon-           |            |         |         |         |         |         |         |
| hoitopelto                    | ala ha     | 12 800  | 14 300  | 13 400  | 14 400  | 13 500  | 14 600  |
| Viljelty                      | ala ha     | 133 200 | 132 000 | 132 900 | 131 900 | 131 000 | 129 900 |
| Kokonaispelto                 | ala ha     | 148 600 | 148 700 | 148 700 | 148 600 | 146 400 | 146 400 |
| Marjat                        | ala ha     | 1 369   | 1 334   | 1 326   | 1 303   | 1 294   | 1 231   |
|                               | sato kg/ha | 2 692   | 2 825   | 3 396   | 3 962   | 4 162   | 3 586,5 |
| Vihannekset                   | ala ha     | 273     | 307     | 355     | 372     | 343     | 345     |
|                               | sato kg/ha | 19 586  | 16 291  | 18 558  | 15 956  | 16 784  | 23 693  |

| Kasvinviljelyneuvonnan palvelut 2014, asiakkaita |         |            |
|--|---------|------------|
|  | Tavoite | Toteutunut |
| Viljelysuunnitelma                               | 1 200   | 1 054      |
| Luomuviljelysuunnitelma                          | 130     | 97         |
| Kasvintuot. talousseuranta + lohkotiedot         | 50      | 22         |
| Viljelytarkastukset                              | 100     | 101        |
| Erytisympäristötukisuunnitelmat                  | 25      | 42         |
| Ympäristötuen lisätoimenpidesuunnitelmat         | 45      | 57         |
| Tilaneuvonta                                     | 30      | 2          |
| Kasvukauden aikainen neuvonta                    | 100     | 99         |
| Kasvinsuojeluruiskujen testaus                   | 230     | 293        |
| Ympäristötukikoulutus                            | 300     | 586        |

# ProAgria yritys ja Tilipalvelut

Yritysasiantuntijat ProAgria Pohjois-Savosta sekä maa- ja kotitalousnaisista työskentelivät noin 400 aloittavien ja toimivien maaseutuyritysten kumppaneina vuoden 2014 aikana hanketyössä sekä asiantuntijatyössä. Aloittavat yrittäjät tarvitsivat asiantuntemustamme esimerkiksi tulos- ja tase-ennusteissa, liiketoimintasuunnitelmien laadinnassa, omavalvontasuunnitelmissa, lupahakemuksissa, rahoitusmahdollisuuksien selvittämisessä, investointitukihakemusten ja niiden liitteiden laatimisessa sekä markkinatilanneselvityksissä. Toimiville yritykselle tuotettiin edellä mainittujen lisäksi uusien liiketoimintamallien tai investointien kannattavuusennusteiden laadintaan liittyvää asiantuntemusta ja yrityskokonaisuuden hallinnan asiantuntemusta. Osuuskuntatoiminnasta kiinnostuneille annettiin tietoa osuuskunnan perustamisesta ja siinä toimimisesta. Aloittaville yrittäjille annettiin starttiraha-lausuntoja Uusyrittäjäkeskusten alihankkijana koko Pohjois-Savon alueella. Yksi asiantuntijamme on myös hyväksytty antamaan TEM:n rahoittamia kehittämispalveluja. Yritysassiakkaiden toimialat olivat hevospalveluyrityksistä koneurakointiin, elintarvikeyrityksistä hierojiin.

Asiantuntijat tekivät tiivistä yhteistyötä seudullisten toimijoiden kanssa mm. Yritys-Suomi yhteistyötapaamisten kautta. Yrittäjille järjestettiin infotilaisuuksia yrittäjyyden eri vaiheista seudullisten yhteistyökumppaneiden kanssa. Myös opintojensa loppuvaiheessa olevien opiskelijaryhmien maaseutuyrittäjyyttä-tietämystä lisättiin tiedotustilaisuuksien kautta. Yhteistyötahoina olivat mm. Pohjois-Savon ELY-keskus, toimintaryhmät Kalakukko Ry, Mansikka ry ja Ylä-Savon Veturi Ry, Sisä-Savon Seutuyhtymä, Ylä-Savon Kehitys, Yrityspalvelu Verson toimijat (TE-toimisto, Kuopionseudun Uusyrittäjäkeskus), Wäläky, Finnvera, Itä-Suomen yliopisto, ammattikorkeakoulut, Savon ammatti- ja aikuisopisto, Sydän Savon Maaseutupalvelu, kunnat, kunnanjohtajat, pankit, Savon Yrittäjät sekä paikalliset yrittäjäjärjestöt, Yritys-Suomi -toimijat, eri hankkeet ja muut tahot.

Hanketyössä tavoitimme yritysasiakkaita eri näkökulmista. Pohjoissavolaiset maat matkalla kansainvälisyyteen -hankkeessa kohdattiin elintarvike-, matkailu- ja luovien alojen yrittäjiä mm. työpajoissa. Polku maaseutuyrittäjyyteen -hankkeessa yrittäjille annettiin tietoa maaseutuyrittäjyydestä ja järjestettiin mm. some-koulutuksia. Energiaratkaisut maaseudulla -hankkeessa tehtiin tiedonvälitystä yrityksiin energia-asioissa. Tilipalvelun EVL-asiakaskunta vakiintui ja saimme uusia asiakkaita.

Tilipalveluasiakkamme tarvitsivat asiantuntemusta usealta eri yrityksen osa-alueelta ja asiakkaan apuna toimittiin asiakastiimeittäin. Asiakas sai näin tilipalvelusta kirjanpidon lisäksi kumppanin yrityksen jokaiseen vaiheeseen. Asiakkaat olivat kiinnostuneita sähköisestä kirjanpidon palveluista kuten esimerkiksi kausiveroilmoituksista, verkkolaskuista ja veroilmoituksista.



Hevosyrittäjyys lisääntyi v. 2014.

# Pohjois-Savon maa- ja kotitalousnaiset



Maa- ja kotitalousnaisten toiminnanjohtajan sijaisena toimi vuoden 2014 Heli Sulola, Helena Lehtoaron ollessa hankepäällikkönä Pohjoissavolaiset maun matkalla kansainvälisyyteen -hankkeessa. Piirikeskuksessa oli toimintavuonna kuusi vakituista toimihenkilöä. Johtokunta piti kokouksia vuoden aikana yhteensä kolme kertaa, joista yksi kokous oli etäkokous webex-yhteyden avulla. Edustajakokous pidettiin marraskuussa Suonenjoen Vanhamäen hyvinvointikeskuksessa. Puheenjohtajamme Riitta Ryhänen toimi myös ProAgria Pohjois-Savon hallituksen jäsenenä ja Maa- ja kotitalousnaisten Keskusten hallituksen varapuheenjohtajana.

Tärkeimmät sidosryhmät ovat Pohjois-Savon ELY-keskus, Pohjois-Savon liitto, Kunnat, Savonia-AMK, Savon ammatti- ja aikuisopisto, Pohjois-Savon Metsäkeskus, MTK-Pohjois-Savo, Pohjois-Savon Kalatalouskeskus, Pohjois-Savon Martat, Savon Keittiömestarit, Naisten valmiusliiton Pohjois-Savon alueneuvottelukunta sekä eri ruokaan ja yrittäjyyteen liittyvät hankkeet maakunnan alueella.

## Hyvä ruoka lähelläsi

Pohjois-Savon maa- ja kotitalousnaisten kotitalousneuvontatoiminta painottui kuluttajaneuvontaan eri tapahtumissa sekä ruoanvalmistuskoulutuksiin. Ruokaan liittyviä kursseja pidettiin jäsenistölle sekä muille kiinnostuneille mm. kalakukoista, grilliruuasta, villiyrteistä, juustosta ja täytekakuista. Eri oppilaitokset, seurakunnat, koulut ja päiväkodit olivat tärkeitä sidosryhmiä lapsille ja nuorille suunnattujen kampanjoiden kumppaneina. Uusina aluevaltauksina vuonna 2014 aloitettiin alakoululaisille suunnatut iltpäiväkerhot kahdella koululla Kuopiossa sekä pakolaisten ruokakoulut Ylä-Savossa. Ruoka- ja kahvipalveluita tehtiin entiseen tapaan, tästä esimerkkinä Sonkajärven Eukonkanto-tapahtuman lähiruokabuffet ja Lapinlahden juusto- ja viinijuhlat. Mehuasematoiminta jatkui syksyllä vilkkaana Sorsasalossa ja siellä tavoitettiin paljon uusia asiakkaita. Mehuasematoiminnan ajanvarausta helpottamaan otettiin käyttöön sähköinen ajanvarausjärjestelmä. Syksyllä osallistuttiin Elonkorjuujuhlaan sekä Kalaryssäykseen ja järjestettiin näyttävä Kekritapahtuma Kuopiossa hotelli Rauhalahdessa.

SATO-ruokakulttuuri-festivaali Kuopion Kauppakadulla.



## Tunne oma lähimaisemasi

Maisemasuunnittelun asiantuntijatehtävissä Pohjois-Savossa tehtiin maatalousalueen monivaikutteisten kosteikkojen ja luonnon monimuotoisuuden yleissuunnittelutyötä. Tässä työssä maisemasuunnittelijamme kartoitti yli 100 yksittäistä potentiaalista lumo-kohdetta mm. perinnebiotooppeja, luonnonlaitumia, metsäsaarekkeita sekä pellon ja metsän/vesistön välisiä reunavyöhykkeitä, ja kohteille laadittiin yleiset hoitosuositukset. Lopuksi tiedot koottiin maatalousalueen monivaikutteisten kosteikkojen ja luonnon monimuotoisuuden yleissuunnitelma -raportiksi.

Vieraslajit kuriin kyläympäristöissä -tiedonvälityshanke jatkui ja sen kohderyhmänä olivat kaikki maaseudun asukkaat mm. maatilalliset ja muut maaseutuyrittäjät sekä yhdistykset. Hankkeella lisättiin maaseudun asukkaiden ja yrittäjien tietoisuutta vieraskasvilajien haittavaikutuksista sekä kasvillisuuden oikeasta käsittelystä ja torjunnasta.

Toimintavuonna pidettiin myös luentoja ja neuvontatilaisuuksia lähinnä viljelijöille. Yhdistyksille järjestettiin keväällä kaksi kotipuutarhailtaa ja loppukesästä puutarhakohteeseen tutustuminen sekä patikointiretki Metsästä voimaa -kampanjan merkeissä. Erityisympäristötukisuunnitelmia eivät viljelijät pystyneet hakemaan vuonna 2014, mutta tulevia suunnitelmia varten pystyttiin tekemään kohteiden maastokäyntejä.

Maisemasuunnittelijamme osallistui asiantuntijana Pohjois-Savon ELY-keskuksen kulttuuriympäristöyhteistyöryhmään (mm. Pohjois-Savon kulttuuriympäristön hoito-ohjelman päivitys) sekä kosteikko-lumo -ohjausryhmään (yleissuunnittelutyö).



Vieraslajit kuriin kyläympäristöissä -hankkeessa hävitettiin jättipalsamikasvustoja isoilla alueilla, kuvassa talokoolaisia Leppävirralta.

Alakuvassa retkeläiset Tiilikajärven kansallispuistossa.



## Monimuotoinen maaseutuyrittäjyys lähellä ihmistä

Yrityksille maa- ja kotitalousnaisten asiantuntemusta käytettiin erityisesti ruoka- ja juhlapalvelu- sekä matkailuyritysten asiantuntijatyössä. Polku maaseutuyrittäjyyteen -hankkeessa tehtiin yrityskäyntejä ja autettiin yrittäjiä rahoitushakemuksien laadinnassa. Asiantuntijatyötä toteutettiin myös ELY-keskuksen kehittämisyhteistyön avulla. Aloittaville yrittäjille tehtiin starttirahalausuntoja alihankintana paikallisten Uusyrityskeskusten kautta. Hygieniosaamiskoulutuksia ja hygieniosaamistestauksia pidettiin edellisen vuoden tapaan. Yhteistyötä syvennettiin sidosryhmien kanssa Yritys-Suomi-toimijoiden, seudullisten yrityspalveluorganisaatioiden, kunnan elinkeinoasiamiehien ja kunnanjohtajien sekä Uusyrityskeskusten kautta.

Pohjoissavolaiset maun matkalla kansainvälisyyteen -hankkeessa tehtiin tiivistä yhteistyötä paikallisten yritysten kanssa. Hankkeessa tehtiin selvitys ”Elintarvikeyritysten tilanne Pohjois-Savossa 2013 ja näkymiä tulevaan”. Raportissa on mukana yhteensä noin 50 elintarvike-, matkailu- ja luovien alojen yritystä. Yrityksille järjestettiin tuotteistamisen työpajoja, joissa suunniteltiin konkreettisia osallistavan matkailun paketteja markkinoitavaksi mm. saksalaisille turisteille. Hankkeessa osallistuttiin lukuisiin lähiruokatapahtumiin ja oltiin suunnittelemassa ja toteuttamassa mm. Sonkajärven Eukonkanto-tapahtumaa sekä suunniteltiin kokonaan uusi, yhteisöllinen SATOA-ruokakulttuurifestivaali -tapahtuma Kuopioon Elonkorjuujuhlan yhteyteen. SATOA-tapahtuma saavutti odotettua huikemman suosion, kävijöitä oli noin 20 000. Tapahtuma palkittiin Kuopion kaupungin toimesta vuoden ilmiönä. Hankkeessa jatkettiin edelleen Aitojamakuja -aluetoimijana ja Ruoka-Suomi teemaryhmän jäsenenä.

## Järjestö lähellä

Järjestön valtakunnallisena teemana jatkui Metsästä voimaa -kampanja, jonka tiimoilta järjestettiin Toivalan metsäkoulun kanssa yhteistyössä naisille suunnattu metsäkonetapahtuma. Lukuisat yhdistykset ympäri maakunnan osallistuivat kampanjan tiimoilta myös valtakunnalliseen puunhalaushetkeen Impin päivänä 11.6. ja tapahtuma sai valtakunnan mediassa runsaasti näkyvyyttä.

Järjestöä aktivoitiin mukaan Vieraslajit kuriin kyläympäristöissä -hankkeeseen tiedottamalla kohdealueelle hankkeesta ja sen tuomista mahdollisuuksista. Syksyllä järjestettiin kaksipäiväinen ruoka- ja virkistäytymismatka Etelä-Savon kartanoihin ja matkalla otimme vastaan innostunutta palautetta ja toiveita tulevista matkoista.

## Hankkeet

**Piirikeskus vastuullisena toteuttajana:** Pohjoissavolaiset maun matkalla kansainvälisyyteen ja Vieraslajit kuriin kyläympäristöissä.

**Piirikeskus mukana toteutuksessa:** Polku maaseutuyrittäjyyteen, MaitoTaito, Energiaratkaisut maaseudulla ja Ravinnehävikit euroiksi.

Kotitekoiset makkarat- ja kukkokurssilaisia.



# Talouden tunnusluvut

## Talouden tunnusluvut

| <b>TULOSLASKELMA</b>                                    |                                | 1.1.-31.12.2014      | 1.1.-31.12.2013      |
|---|--------------------------------|----------------------|----------------------|
| Valtionapu neuvontaan ja valtiolta saadut palvelutuotot |                                | €                    | €                    |
|   | Valtion varsinainen määräraha  | 711 922,00           | 772 442,14           |
|   | Hankeavustukset                | 632 797,31           | 551 055,25           |
|   | Valtiolta saadut palvelumaksut | 102 245,56           | 87 417,59            |
| Palvelu- ja myyntituotot                                |                                |                      |                      |
|   | Palvelumaksut                  | 3 066 244,60         | 2 954 209,04         |
|   | Muut toiminnan tuotot          | 21 066,99            | 16 004,67            |
|   | <b>Tuotot yhteensä</b>         | <b>4 534 276,46</b>  | <b>4 381 128,69</b>  |
| Kulut   |                                |                      |                      |
|   | Henkilöstökulut                | -3 107 985,17        | -2 879 599,81        |
|   | Poistot                        | -8 810,85            | -12 010,71           |
|   | Palvelutoiminnan kulut         | -457 643,37          | -490 867,71          |
|   | Muut kulut                     | -1 113 061,97        | -1 146 267,02        |
|   | <b>Kulut yhteensä</b>          | <b>-4 687 501,36</b> | <b>-4 528 745,25</b> |
| Varsinaisen toiminnan tuotto-/kulujäämä                 |                                | -153 224,90          | -147 616,56          |
| Varainhankinta  |                                | 53 624,00            | 49 585,75            |
| Sijoitus- ja rahoitustoiminta                           |                                | -1 907,66            | 17 569,75            |
| Satunnaiset erät  |                                | 30 000,00            | 23 000,00            |
| Välittömät verot  |                                | -12 619,62           | -21 384,25           |
| <b>Tilikauden yli-/alijäämä</b>                         |                                | <b>-84 128,18</b>    | <b>-78 845,31</b>    |
| <b>TASE</b>   |                                |                      |                      |
| <b>VASTAAVAA</b>  |                                | 1.1.-31.12.2014      | 1.1.-31.12.2013      |
| PYSYVÄT VASTAAVAT                                       |                                |                      |                      |
|   | Aineettomat oikeudet           | 25 385,45            | 13 420,16            |
|   | Aineelliset hyödykkeet         | 7 651,88             | 3 743,88             |
|   | Sijoitukset                    | 141 057,74           | 165 276,80           |
| VAIHTUVAT VASTAAVAT                                     |                                |                      |                      |
|   | Vaihto-omaisuus                | 12,188,75            | 11 554,54            |
|   | Saamiset                       | 1 003 372,27         | 1 262 458,36         |
|   | Rahat ja pankkisaamiset        | 341 552,21           | 194 976,20           |
| <b>VASTAAVAA YHTEENSÄ</b>                               |                                | <b>1 531 208,30</b>  | <b>1 651 429,94</b>  |
| <b>VASTATTAVAA</b>                                      |                                | 1.1.-31.12.2014      | 1.1.-31.12.2013      |
| OMA PÄÄOMA  |                                |                      |                      |
|   | Vapaat rahastot                | 19 856,28            | 19 856,28            |
|   | Ed. tilikausien yli-/alijäämä  | 453 297,42           | 581 693,38           |
|   | Tilikauden yli-/alijäämä       | -84 128,18           | -78 845,31           |
|   | <b>Oma pääoma yhteensä</b>     | <b>389 025,52</b>    | <b>522 704,35</b>    |
| VIERASPÄÄOMA  |                                |                      |                      |
| Lyhytaikainen   |                                |                      |                      |
|   | Lainat rahalaitoksilta         | 119 995,20           | 188 581,77           |
|   | Saadut ennakot                 | 956,13               | 17 232,11            |
|   | Ostovelat                      | 272 004,51           | 382 044,79           |
|   | Siirtovelat                    | 455 174,05           | 325 583,05           |
|   | Muut lyhytaikaiset velat       | 294 052,89           | 215 283,87           |
|   | Lyhytaikainen yhteensä         | 1 142 182,78         | 1 128 725,59         |
| <b>VASTATTAVAA YHTEENSÄ</b>                             |                                | <b>1 531 208,30</b>  | <b>1 651 429,94</b>  |

# ProAgria Keskukset valtakunnallisesti 2014

## Avaintiedot 2014

- Uutta organisoitumista tukevien palveluryhmien toiminta käynnistyi alkuvuodesta
- Maitotiloille suunnatut palvelut uusi Tuotannon ohjaus ja uudistunut Tuotosseuranta lupaavat enemmän maitoa ja euroja
- Nurmentuotannon kehittämispalvelut lanseerattiin ja ne auttavat kotieläiniloja kilpailukyvyyn parantamisessa
- Uudet kasvintuotannon -palvelut, Viljelysuunnittelu, ViljelyTuotto ja ViljelyKasvu, asiakkaiden saatavilla koko maassa
- Sähköisistä toimintatavoista pilotoitiin nettipalavereita ja viljelysuunnitelman tekoa verkon ylitse
- Panostus huippuosaajiin sai jatkoa: maito- ja luomuhuippuosaajien rinnalle kasvintuotannon huippuosaajat
- ProAgrian Tilipalveluun lanseerattiin uudistunut kassabudjetointi ja seuranta, jonka avulla saa hyvän käsityksen tulojen ja menojen ajoittumisesta sekä maksuvalmiudesta
- ProAgria valittiin palvelutuottajaksi ELY-keskusten kautta tarjottaviin Yritysten kehittämispalveluihin.

## Maito-, naudanliha- ja lammasyritykset

Lypsylehmien tuotosseurannan kehittämiprojektissa uudistettiin tuotosseurannan la-  
kenta, otettiin käyttöön tiedon laatupisteet ja suunniteltiin tiineystestin pilotointi. Val-  
takunnallinen asiantuntijaverkosto perustettiin uudistuneiden toimintojen ja palvelujen  
toteuttamiseksi.

Uusi Tuotannon ohjaus -palvelu lanseerattiin. Palvelun ytimenä on tuotosseurannan  
tuloksista ja navettahavainnoista johdetut tavoitteet. Tuotannon ohjaus keskittyy mm.  
karjan hedelmällisyyteen, utareterveyteen ja olosuhteiden parantamiseen.

Ruokinnan ohjaus -palvelua tehtiin jo 60 %:lle tuotosseurantaan kuuluville tiloille.  
Nuorkarjan teemavuonna kiinnitettiin enemmän huomiota hiehojen kasvuun ja hyvinvoin-  
tiin. Puolelle asiakastiloista suunniteltiin myös hiehojen ruokinta. ProAgrian Verkkopal-  
velujen Rehulato-palveluun rakennettiin yhteydet vuoden aikana säilörehuja analysoiviin  
laboratorioihin.

Nurmentuotannon kehittämispalvelut tuotteistettiin kolmeksi eri palvelukokonaisuu-  
deksi: NurmiKasvu NurmiTuotto ja NurmiToiminta. Lihanautayrityksille tarjottiin uusia  
nurmipalveluja ja -kasvustokäyntejä sekä ruokinnansuunnittelua. Yrittäjien osaamista  
kehitettiin alueellisissa hankkeissa.

Maidontuotannon uuteen Huippuosaajat-ohjelmaan valittiin 15 uutta asiantuntijaa.

## Kasvi-, puutarha-, sika- ja siipikarjayritykset

ProAgrian kasvintuotannon palvelut uudistuivat: Viljelysuunnittelu, ViljelyTuotto ja Vil-  
jelyKasvu. Palvelut on suunnattu erityisesti viljatiloiille, viljaa käyttäville sika- ja siipikarjati-  
loille ja luomuviljatiloiille. Palveluun sisällytettiin uusina asioina mm. markkinanäkymien  
ottaminen huomioon, sadon määrä- ja hintatavoitteiden asettaminen sekä ennakkolas-  
kelman tekeminen.

Neuvo 2020 -Maatilojen neuvontajärjestelmän käyttöönottoa ja palvelutarjontaa  
valmisteltiin. Järjestelmään liittyvinä palveluina tarjotaan, kartoituksia ja selvityksiä uusiin  
ympäristötoimiin, energiaratkaisuihin ja eläinten hyvinvointitoimenpiteisiin.



### Jäsenet 1.1.2014

- ProAgria Etelä-Suomi (01)
- ProAgria Länsi-Suomi (03)
- ProAgria Etelä-Savo (11)
- ProAgria Pohjois-Savo (12)
- ProAgria Pohjois-Karjala (13)
- ProAgria Keski-Suomi (14)
- ProAgria Etelä-Pohjanmaa (15)
- ProAgria Keski-Pohjanmaa (17)
- ProAgria Oulu (18)
- ProAgria Kainuu (19)
- ProAgria Lappi (20)

### Yhdistysjäsenet

- Faba
- Hevostietokeskus
- Kalatalouden Keskusliitto
- Luomuliitto
- Maa- ja kotitalousnaisten Keskus
- Maa- ja metsätaloustuottajain  
keskusliitto MTK
- Puutarhaliitto
- Ruokatieto Yhdistys ry
- Salaojayhdistys
- Suomen Hippos
- Suomen Mehiläishoitajien Liitto
- Suomen Siipikarjaliitto
- Suomen Turkiseläinten Kasvat-  
tajien Liitto
- Työtehoseura TTS



Viljelysuunnittelupalvelussa otettiin käyttöön sähköisiä toimintamalleja. Viljelysuunnitelma valmistellaan asiantuntijan toimesta etukäteen asiakkaalta saatujen lähtötietojen ja edellisvuoden tulosten perusteella, ja viimeistellään asiakkaan kanssa nettiyhteyden välityksellä. Netin yli toimiminen mahdollistaa muutosten teon viljelysuunnitelmaan nopealla aikataululla. Valmiuksia siirtä netissä toimivan WebWisun käyttöön lisättiin ennen uuden ohjelmakauden alkua.

Asiantuntijoiden koulutuksessa ja tiedonvaihdossa lisättiin etäkoulutuksia. Kasvi-, puutarha- ja luomutuotannon ajankohtaisasioita käsiteltiin säännöllisissä Klinikka-nettipalaverissa. Lisäksi pelto- ja puutarhakasvineuvonnassa otettiin käyttöön viikoittaiset kasvukauden ajankohtaisinfot.

Uutena ProAgrian järjestämänä tapahtumana toteutettiin Pohjanmaan Peltopäivä Seinäjoen Ylistarossa.

## Sikatoimialaa kehitettiin hankkeissa

Sikatalouden kehittäminen keskittyi valtakunnallisiin ja alueellisiin hankkeisiin. Toimiva Sikala -hankkeen tuloksena saatiin mm. välikasvatuksen hyvät käytännöt ja tärkeät tunnusluvut selville. Myös alueelliset sikatalouteen liittyneet hankkeet, Lihatilalan Talous -hanke Etelä-Pohjanmaalla, Lihatilalan Skarppiohjelma Etelä-Savossa, Huomisen hämäläinen maatalo- ja Kaakkois-Suomen sikatalouden kehittämishanke ProAgria Etelä-Suomessa tavoittivat suunnitelmien mukaan sikatilayrittäjiä koulutusten ja tilakäyntien muodossa. Hankkeet mm. paransivat sikatilojen johtamis-, talous-, tuotanto- ja ympäristöosaamista.

Welfare Quality -arviointiin liittyvää yhteistyötä jatkettiin Snellmanin Lihanjälöstus Oy:n kanssa. Atria Suomi Oy:n kanssa käynnistettiin yhteistyö sikatilan tuotantotietojen tallennus- ja lähetyspalvelussa sikatilan ja teurastamon väliseen tiedonvaihtoon liittyen.

ProAgria Liha Osaamiskeskus oli mukana myös elintarvikeketjun alkutuotannon laatujärjestelmien kehittämiseen liittyvässä hankkeessa sekä Sikavan rekisterin sika-asiantuntijaryhmässä ja laatujärjestelmän kehitystehtävissä. Okra ja KoneAgria-näytelyissä esiteltiin sikapalveluita yhdessä Maa- ja elintarviketalouden tutkimuskeskus MTT:n ja Sikayrittäjät ry:n kanssa.

## Yritys- ja tilipalvelut

ProAgrian yrityspalvelujen pääpaino on yritysten perustamiseen ja yritysten liiketoiminnan uudistamiseen liittyvissä palveluissa, investointi-, rahoitus- ja taloussuunnittelussa, Tilipalveluissa sekä palvelukehityksessä Kasvunvara -toimintamallilla.

ProAgria valittiin palvelutuottajaksi ELY-keskusten kautta tarjottaviin Yritysten kehittämispalveluihin. Yritysasiantuntijoiden osaamista kehitettiin mm. yritysneuvojan erikoisammattitutkinnolla yhteistyössä Management Institute of Finland MIF:n kanssa. Tutkinon on suorittanut jo 40 proagrialaista yritysasiantuntijaa.

Yhteistyö Yritys-Suomen seudullisissa yrityspalveluissa jatkui muiden alueellisten yhteistyökumppaneiden kanssa. Tärkeimmät yhteistyökumppanit ovat ELY-keskukset, kunnalliset kehittämissyhtiöt, TE-toimistot, Leader-ryhmät ja Uusyrittäjäkeskukset. Uuden Maaseutuohjelman 2014–2020 ja siihen liittyvien toimenpiteiden valmistelu käynnistettiin.

Energiätehokkuuteen ja -tuotantoon liittyvää viestintää ja sisällöntuotantoa painotettiin kehityshankkeissa. Lisäksi osallistuttiin ohjausryhmätyöhön. Energiasuunnitelmia tehtiin maatiloilla ja energiasuunnitelmatietoa koottiin tunnusluvuiksi. Lisäksi tuotettiin energiantuotantolaitosinvestointeihin liittyvää ohjeistavaa materiaalia.

### Missio

■ Missiomme on Maaseudun puolesta.

### Visio

■ Luomme valtakunnan parhaan asiantuntijaverkostoston, joka edistää tehokkaasti maaseutuyritysten kilpailukykyä ja hyvinvointia. Samalla kehitämme maaseutuympäristöä ja yhteisöllisyyttä maaseudun elinvoimaisuuden parantamiseksi.

### Arvot

- Arvomme ovat:
- Asiakkaan menestyminen
  - Maaseudun puolesta
  - Osaaminen ja innostus
  - Riippumattomuus

### Toiminta-ajatus

■ Tarjoamme maatalo- ja maaseutuyrittäjille kilpailukykyä parantavia asiantuntijapalveluja tukeutuen sekä omaan henkilöstöön että muiden asiantuntijaorganisaatioiden osaamiseen.

## ProAgria Pohjois-Savon henkilöstö

(1.6.2015)

|  |              |
|--|--------------|
| <i>Kostamo Katri</i> , toimitusjohtaja                                     | 043 825 1218 |
| <i>Ollikainen Matti</i> , varatoimitusjohtaja                              | 0400 371 021 |
| <i>Rissanen Tuomo</i> , markk.- ja myyntijohtaja, palvelupäällikkö         | 040 563 8749 |
| <i>Repo Mika</i> , kehitysjohtaja  | 043 825 2679 |
| <i>Sulola Heli</i> , palvelupäällikkö, MKN toiminnanjohtaja, yhdistysasiat | 040 672 0597 |
| <i>Pirkkalainen Tarja</i> , palvelupäällikkö, Ylä-Savo                     | 0400 347 143 |
| <i>Heikkinen Milja</i> , palvelupäällikkö, Kuopion seutu                   | 040 166 2597 |

### HALLINTOPALVELUT

|   |              |
|---|--------------|
| <i>Ollikainen Matti</i> , varatoimitusjohtaja   | 0400 371 021 |
| <i>Eronen Pirjo</i> , toimisto- ja hankesihteeri  | 040 749 8430 |
| <i>Parviainen Anna Kaisa</i> , talouspäällikkö, taloushallinto ja tilipalvelut<br>sähköp. anna_kaisa.parviainen@proagria.fi | 0400 476 098 |
| <i>Pöntinen Jaana</i> , toimistos sihteeri  | 0400 284 738 |
| <i>Röynä Antero</i> , IT-asiantuntija   | 0400 378 888 |

### KASVI- JA PUUTARHAYRITYKSET

|  |              |
|--|--------------|
| <i>Kostamo Katri</i> , toimitusjohtaja, palvelupäällikkö                           | 043 825 1218 |
| <i>Inkeroinen Heikki</i> , perunantuotannon asiantuntija                           | 0400 375 584 |
| <i>Mäkipää Hannu</i> , kasvintuotannon ja työterveyshuollon<br>erityisasiantuntija | 040 563 8759 |
| <i>Paunonen Heikki</i> , kasvintuotanto ja energia-asiantuntija                    | 040 586 5957 |
| <i>Pietikäinen Liisa</i> , puutarha-asiantuntija                                   | 0400 375 583 |
| <i>Piippo Arvo</i> , talouden ja kasvintuotannon asiantuntija                      | 0400 380 203 |

### MAITO- JA NAUDANLIHAYRITYKSET

#### Ylä-Savo

|   |              |
|---|--------------|
| <i>Pirkkalainen Tarja</i> , palvelupäällikkö  | 0400 347 143 |
| <i>Antikainen Paula</i> , työterveyshuollon- ja benchmarkkauksen asiantuntija                     | 040 673 9465 |
| <i>Harakka Irja</i> , ruokinnan ja tuotannonohjauksen asiantuntija                                | 040 510 5422 |
| <i>Hentilä Aija</i> , tuotannonohjauksen ja ruokinnan asiantuntija                                | 043 825 4984 |
| <i>Hiltunen Jukka</i> , kasvintuotannon ja talouden asiantuntija                                  | 0400 209 707 |
| <i>Idström Anne</i> , talousasiantuntija, naudanlihantuotannon asiantuntija                       | 0400 159 970 |
| <i>Julkunen Pirkko</i> , kannattavuuskirjanpidon asiantuntija, MVL-tilipalvelut                   | 040 740 5318 |
| <i>Jääskeläinen Aaro</i> , kasvintuotannon ja talouden asiantuntija                               | 043 825 4985 |
| <i>Kauppinen Pirkko</i> , tuotosseurannan asiantuntija  | 040 507 8234 |
| <i>Kekäläinen Maija</i> , ruokinnan ja tuotannonohjauksen asiantuntija                            | 040 540 3055 |
| <i>Kulin Jouko</i> , rakennusmestari  | 040 066 1135 |
| <i>Kumpula Heidi</i> , kasvintuotannon asiantuntija   | 043 825 4987 |
| <i>Laajalahti Kyösti</i> , omistusjärjestelyjen erityisasiantuntija,<br>julkinen kaupanvahvistaja | 0400 277 670 |
| <i>Mikkonen Marjaana</i> , ruokinnan ja tuotannon ohjauksen asiantuntija (1.9. alk.)              | 040 751 2725 |
| <i>Murtola Terttu</i> , ruokinnan erityisasiantuntija   | 040 700 9537 |
| <i>Mustonen Arja</i> , nurmiviljelyn erityisasiantuntija  | 0400 203 755 |
| <i>Mäkelä Sanna</i> , talousasiantuntija  | 043 825 1213 |
| , talousasiantuntija  | 043 824 7615 |
| <i>Pitkälä Joakim</i> , talousasiantuntija  | 040 579 7178 |
| <i>Pylkkänen Anne</i> , ruokinnan, tuotannonohjauksen ja tekninen asiantuntija                    | 040 673 4564 |

|  |              |
|--|--------------|
| <i>Saastamoinen Marja</i> , rakennusmestari  | 0400 284 762 |
| <i>Saastamoinen Mikko</i> , talouden ja kasvintuotannon asiantuntija                         | 040 480 7272 |
| , kasvintuotannon ja talouden asiantuntija   | 0400 172 121 |
| <i>Suvilehto Martti</i> , ruokinnan ja tuotannonohjauksen asiantuntija                       | 040 751 2725 |
| <i>Tuovinen Kirsi</i> , kasvintuotannon ja talouden asiantuntija (1.9. alk.)                 | 0400 867 400 |
| <i>Valta Antti</i> , viestintävastaava, suorajäsenasiat, erityisasiantuntija,<br>MVL verotus | 0400 380 201 |
| <i>Zitting Panu</i> , talouden ja kasvintuotannon asiantuntija                               | 0400 577 253 |

## MAITO- JA NAUDANLIHAYRITYKSET

### Kuopion seutu

|  |              |
|--|--------------|
| <i>Heikkinen Milja</i> , palvelupäällikkö  | 040 166 2597 |
| <i>Eskelinen Leena</i> , talousasiantuntija  | 043 825 4982 |
| <i>God Ahti</i> , talouden ja kasvintuotannon asiantuntija   | 0400 286 789 |
| <i>Hujanen Tuija</i> , ruokinnan ja tuotannonohjauksen asiantuntija  | 040 765 0650 |
| <i>Jokela Sinikka</i> , maisemasuunnittelun asiantuntija, MKN  | 0400 571 643 |
| <i>Karhunen Erja</i> , rakennuspiirtäjä  | 0400 284 687 |
| <i>Korhonen Pirkko</i> , huippuosaaja, ruokinta ja automaattilypsy   | 040 746 4915 |
| <i>Laakkonen Eero</i> , kasvintuotannon ja talouden asiantuntija   | 0400 907 047 |
| <i>Mikkonen Hertta</i> , ruokinnan ja nurmentuotannon asiantuntija   | 043 825 4983 |
| <i>Oksman Anita</i> , ruokinnan ja tuotannonohjauksen asiantuntija   | 043 825 1219 |
| <i>Pasanen Tapio</i> , rakennusinsinööri   | 0400 905 731 |
| <i>Penttinen Sanna</i> , kasvintuotannon ja talouden asiantuntija  | 043 825 1210 |
| <i>Rantala Jouni</i> , seosrehuruokinnan erityisasiantuntija   | 043 825 2684 |
| <i>Rossi Anu</i> , nurmiasiantuntija   | 040 179 5001 |
| <i>Rytkönen Sirpa</i> , ruokinnan ja tuotannonohjauksen asiantuntija   | 040 510 2887 |
| <i>Saastamoinen Seija</i> , ruokinnan ja tuotannonohjauksen asiantuntija<br>sähköp. seija.m.saastamoinen@proagria.fi | 040 523 2327 |
| <i>Soininen Petteri</i> , talousasiantuntija (13.7. alk.)  | 0400 571 647 |
| <i>Tuominen Pirkko</i> , luomun erityisasiantuntija  | 0400 124 976 |
| <i>Turpeinen Eveliina</i> , ruokinnan asiantuntija   | 040 523 0932 |

### YRITYS- JA TILIPALVELUT

|   |              |
|---|--------------|
| <i>Sulola Heli</i> , palvelupäällikkö, MKN toiminnanjohtaja, järjestövastaava | 040 672 0597 |
| <i>Komulainen Heli</i> , yritysasiantuntija, tilipalvelut                     | 043 825 4981 |
| <i>Laajalahti Arttu</i> , asiantuntija, kirjanpito MVL                        | 043 825 1215 |
| <i>Lehtoaro Helena</i> , hankepäällikkö, MKN                                  | 040 572 0312 |
| <i>Louna Sanna</i> , ruoka- ja elintarvikeasiantuntija, MKN                   | 0400 571 642 |
| <i>Niskanen Marja</i> , yritysasiantuntija, ruokapalvelut, MKN                | 0400 905 782 |
| <i>Paavilainen Juhani</i> , yritysasiantuntija                                | 0400 172 386 |
| <i>Päivärinta Minna</i> , yritysasiantuntija                                  | 040 509 1511 |
| <i>Rantonen Kirsi</i> , yritysasiantuntija, tilipalvelut KLT                  | 040 672 0252 |
| <i>Räsänen Marjatta</i> , yritysasiantuntija                                  | 0400 124 897 |

Ajantasaiset yhteystietomme löytyvät [www-sivuiltamme pohjois-savo.proagria.fi](http://www-sivuiltamme.pohjois-savo.proagria.fi)

Port Payé  
Finlande  
125946  
Itella Posti Oy

ECONOMY

Itella Green



**ProAgria Pohjois-Savo ry**  
Puijonkatu 14, PL 1096, 70111 Kuopio  
puh. 020 747 3650

**pohjois-savo.proagria.fi**  
**maajakotitalousnaiset.fi**  
**info.pohjois-savo@proagria.fi**

Iisalmen aluetoimisto  
Päiviönkatu 22, 74100 Iisalmi



*ProAgria Keskusten ja  
ProAgria Keskusten Liiton  
johtamisjärjestelmälle on  
myönnetty ryhmäsertifikaatti.*

